



**PRÉFET  
DE MEURTHE-ET-MOSELLE**

*Liberté  
Égalité  
Fraternité*

**Arrêté préfectoral autorisant la société TTM ENVIRONNEMENT  
à étendre l'exploitation de ses installations de transit et de traitement de déchets  
situées sur le territoire de la commune de CUSTINES**

**n° 2022-0967**

**AIOT : 0006200137**

**LE PREFET DE MEURTHE-ET-MOSELLE**

Chevalier de la Légion d'Honneur  
Officier de l'Ordre National du Mérite

**Vu** le code de l'environnement et notamment son Titre VIII du Livre I<sup>er</sup>, ses Titres I et II du Livre II et son Titre 1<sup>er</sup> du livre V ;

**Vu** le décret n° 2004-374 du 29 avril 2004 modifié relatif aux pouvoirs des préfets, à l'organisation et l'action des services de l'État dans les régions et les départements ;

**Vu** la nomenclature des installations classées prise en application de l'article L. 511-2 et la nomenclature des installations, ouvrages, travaux et activités soumis à autorisation ou à déclaration en application des articles L. 214-1 à L. 214-6 ;

**Vu** l'arrêté ministériel du 2 février 1998 modifié relatif aux prélèvements et à la consommation d'eau ainsi qu'aux émissions de toute nature des installations classées pour la protection de l'environnement soumises à autorisation ;

**Vu** l'arrêté ministériel du 4 octobre 2010 modifié relatif à la prévention des risques accidentels au sein des installations classées pour la protection de l'environnement soumises à autorisation ;

**Vu** l'arrêté ministériel du 26 novembre 2012 relatif aux prescriptions générales applicables aux installations classées pour la protection de l'environnement soumises à enregistrement au titre de la rubrique 2515 de la nomenclature des installations classées pour la protection de l'environnement ;

**Vu** l'arrêté ministériel du 30 juin 1997 relatif aux prescriptions générales applicables aux installations classées pour la protection de l'environnement soumises à déclaration au titre de la rubrique 2517 ;

**Vu** l'arrêté ministériel du 26 mars 2012 relatif aux prescriptions générales applicables aux installations classées soumises à enregistrement au titre de la rubrique 2710 de la nomenclature des installations classées pour la protection de l'environnement ;

**Vu** l'arrêté ministériel du 23 mai 2016 relatif à la préparation des combustibles solides de récupération en vue de leur utilisation dans des installations relevant de la rubrique 2971 de la nomenclature des installations classées pour la protection de l'environnement ;

**Vu** l'arrêté ministériel du 6 juin 2018 relatif aux prescriptions générales applicables aux installations classées pour la protection de l'environnement soumises à déclaration au titre de la rubrique 2711 ;

**Vu** l'arrêté ministériel du 6 juin 2018 relatif aux prescriptions générales applicables aux installations classées pour la protection de l'environnement soumises à déclaration au titre de la rubrique 2713 ;

**Vu** l'arrêté ministériel du 6 juin 2018 relatif aux prescriptions générales applicables aux installations classées pour la protection de l'environnement soumises à enregistrement au titre de la rubrique 2714 ;

**Vu** l'arrêté ministériel du 6 juin 2018 relatif aux prescriptions générales applicables aux installations classées pour la protection de l'environnement soumises à enregistrement au titre de la rubrique 2716 ;

**Vu** l'arrêté ministériel du 17 décembre 2019 relatif aux prescriptions générales applicables aux installations classées pour la protection de l'environnement soumises au régime de l'autorisation et de la directive IED, au titre de la rubrique 3532 ;

**Vu** l'arrêté ministériel du 12 janvier 2021 relatif aux meilleures techniques disponibles (MTD) applicables à certaines installations de traitement de déchets relevant du régime de l'autorisation au titre de la rubrique 3532 ;

**Vu** l'acte 2006-523 du 12 avril 2007 modifié et antérieurement délivré à la société TTM ENVIRONNEMENT pour l'établissement qu'il exploite sur le territoire de la commune de Custines ;

**Vu** l'arrêté préfectoral 2017-1984 du 7 mars 2019 modifié en dernier lieu par l'arrêté préfectoral complémentaire 2021-0720 du 25 mai 2022 autorisant la société TTM ENVIRONNEMENT à valoriser en épandages agricoles des cendres de bois sous-foyer issues de la combustion de biomasse ;

**Vu** la demande du 27 juin 2022, présentée par la société TTM ENVIRONNEMENT dont le siège social est situé ZI du Pré à VAROIS - 297 Chemin de l'Écluse - CUSTINES (54670), à l'effet d'obtenir l'autorisation d'exploiter des installations de transit et traitement de déchets situées à la même adresse et notamment les propositions faites par l'exploitant en application du dernier alinéa de l'article R. 181-13 ;

**Vu** les avis exprimés par les différents services et organismes consultés en application des articles R. 181-18 à R. 181-32 du code de l'environnement ;

**Vu** l'avis de l'Autorité Environnementale en date du 12 octobre 2022 ;

**Vu** le mémoire en réponse de l'exploitant à l'avis de l'Autorité Environnementale susvisé en date de novembre 2022 ;

**Vu** la décision en date du 9 janvier 2023 du président du tribunal administratif de Nancy, portant désignation du commissaire-enquêteur ;

**Vu** l'arrêté préfectoral en date du 1<sup>er</sup> mars 2023 ordonnant l'organisation d'une enquête publique pour une durée de 31 jours, du lundi 3 avril 2023 au mercredi 3 mai 2023 inclus, sur le territoire des communes de Custines, Pompey, Frouard, Marbach, Millery, Belleville ;

**Vu** l'accomplissement des formalités d'affichage réalisé dans ces communes de l'avis au public ;

**Vu** la publication en date des mercredi 8 mars 2023, vendredi 10 mars 2023, lundi 3 avril 2023 et vendredi 7 avril 2023 de cet avis dans deux journaux locaux ;

**Vu** le registre d'enquête et l'avis du commissaire enquêteur ;

**Vu** l'avis émis par les conseils municipaux des communes de Pompey et Marbach ;

**Vu** l'accomplissement des formalités de publication sur le site internet de la préfecture de Meurthe-et-Moselle ;

**Vu** le rapport de l'inspection des installations classées de la DREAL Grand Est référencé ES/PJ/1152-2023 en date du 21 décembre 2023 et le projet d'arrêté préfectoral, annexé à ce rapport, visant à autoriser la réalisation du projet du pétitionnaire et encadrant son exploitation ;

**Vu** le courriel du 12 janvier 2024 par lequel le pétitionnaire a été invité à présenter ses ultimes observations sur le projet d'arrêté préfectoral dans un délai de 15 jours ;

**Vu** le courrier postal du 23 janvier 2024 par lequel le pétitionnaire transmet à Madame le Préfet de Meurthe-et-Moselle ses observations sur le projet d'arrêté préfectoral ;

**Considérant** que le projet déposé par le pétitionnaire relève de la procédure d'autorisation environnementale ;

**Considérant** qu'en application des dispositions de l'article L. 181-3 du code de l'environnement, l'autorisation ne peut être accordée que si les dangers ou inconvénients de l'installation peuvent être prévenus par des mesures que spécifie l'arrêté préfectoral ;

**Considérant** que les mesures imposées à l'exploitant tiennent compte des résultats des consultations menées en application des articles R. 181-18 à R. 181-32, des observations des collectivités territoriales intéressées par le projet et des services déconcentrés et établissements publics de l'État et sont de nature à prévenir les nuisances et les risques présentés par les installations ;

**Considérant** que les consultations effectuées n'ont pas mis en évidence la nécessité de faire évoluer le projet initial et que les mesures imposées à l'exploitant sont de nature à prévenir les nuisances et les risques présentés par les installations ;

**Considérant** que les conditions légales de délivrance de l'autorisation sont réunies ;

**Sur** proposition du Secrétaire Général de la préfecture de Meurthe-et-Moselle

## **ARRÊTE**

### **ARTICLE 1 : Portée de l'autorisation et conditions générales**

#### **1.1 Bénéficiaire et portée de l'autorisation**

##### **1.1.1 Exploitant titulaire de l'autorisation**

La société TTM Environnement (SIRET : 451 274 815 00013) dont le siège est situé 297 Chemin de l'Écluse, ZI du Pré à Varois – à CUSTINES (54670), est autorisée, sous réserve du respect des prescriptions du présent arrêté, et des actes antérieurs 2017-1984 du 07 mars 2019 modifié en dernier lieu par l'arrêté préfectoral 2021-0720 du 25 mai 2022, à exploiter sur le territoire de la commune de Custines, à la même adresse, les installations détaillées dans les articles suivants.

L'ensemble, des articles de l'arrêté préfectoral d'autorisation 2006-523 du 12 avril 2007 à l'exclusion de la phrase de l'article 1 qui autorise la société TTM à exploiter des ICPE à Custines (pour les

activités décrites dans l'article 1.6 du présent arrêté), des arrêtés préfectoraux complémentaires 2008-525 du 13 mars 2009, 2011-553 du 24 janvier 2012; 2013-0386 du 29 août 2013 sont abrogés.

### 1.1.2 Localisation et surface occupée par les installations

Les installations autorisées sont situées sur les communes, parcelles et lieux-dits suivants :

Commune	Section	Parcelles
CUSTINES	AS	24, 25,26,103, 106, 107, 152, 227, 229, 231

### 1.1.3 Installations visées par la nomenclature et soumises à déclaration, enregistrement ou autorisation

A l'exception des dispositions particulières visées au chapitre 8 du présent arrêté, celui-ci s'applique sans préjudice des différents arrêtés ministériels de prescriptions générales applicables aux rubriques ICPE et IOTA listées à l'article 2 ci-dessous.

## 1.2 Nature des installations

### 1.2.1 Classifications ICPE et IOTA des installations

Les installations exploitées relèvent des rubriques ICPE suivantes :

Rubrique	Libellé rubrique (activité)	Caractéristiques de l'installation	Régime <sup>(*)</sup>
2515-1.a	Installations de broyage, concassage, de produits minéraux naturels ou artificiels ou de déchets non dangereux inertes	500 kW	E
2517-2	Station de transit de produits minéraux ou de déchets non dangereux inertes	6 500 m <sup>2</sup>	D
2710-1a	Installations de collecte de déchets dangereux apportés par le producteur initial de ces déchets	10 t	A
2710-2a	Installations de collecte de déchets non dangereux apportés par le producteur initial de ces déchets	550 m <sup>3</sup>	E
2711-2	Installations de transit de déchets d'équipements électriques et électroniques	120 m <sup>3</sup>	D
2713-2	Installation de transit de déchets de métaux non dangereux	750 m <sup>2</sup>	D
2714-2	Installation de transit de déchets non dangereux de papiers, cartons, plastiques, caoutchouc, textiles, bois	6 000 m <sup>3</sup>	E

2716-1	Installation de transit de déchets non dangereux non inertes	47 600 m <sup>3</sup>	E
2718-1	Installation de transit, regroupement ou tri de déchets dangereux	40 t	A
2791-1	Installation de traitement de déchets non dangereux	285 t/j	A
3532	Valorisation ou un mélange de valorisation et d'élimination, de déchets non dangereux non inertes	285 t/j	A

(\*) A (autorisation), E (Enregistrement), D (Déclaration)

Elles relèvent également des rubriques loi sur l'eau suivantes :

Rubrique	Libellé de la rubrique	Installation ou activité correspondante	Régime <sup>(1)</sup>
2.5.1.0	Rejet d'eaux pluviales dans les eaux douces superficielles ou sur le sol ou dans le sous-sol	Rejets d'eaux pluviales dans deux fossés contigus au site. La surface du projet étant de 5 ha.	D

(1) D (Déclaration)

### 1.2.2 Réglementation IED

Au sens de l'article R. 515-61, la rubrique principale est la rubrique 3532 relative à la valorisation ou un mélange de valorisation et d'élimination, de déchets non dangereux non inertes et les conclusions sur les meilleures techniques disponibles relatives à la rubrique principale sont celles associées au document BREF WT.

### 1.3 Conformité au dossier de demande d'autorisation

Les aménagements, installations ouvrages et travaux et leurs annexes, objets du présent arrêté, sont disposés, aménagés et exploités conformément aux plans et données techniques contenus dans les différents dossiers déposés par l'exploitant.

### 1.4 Cessation d'activité et remise en état

L'usage futur du site en cas de cessation à prendre en compte est le suivant : usage industriel.

### 1.5 Garanties financières

#### 1.5.1. Montant des garanties financières

Les garanties financières définies dans le présent arrêté s'appliquent pour les activités visées au chapitre 1.2 et notamment pour les rubriques suivantes : 2714 – 2716 – 2718 – 2791.

Le montant de référence des garanties financières à constituer est fixé à 235 315 € TTC (calculé avec l'indice TP01 de janvier 2021 = 726,6).

### **1.5.2 Établissement des garanties financières**

Dès la notification du présent arrêté, l'exploitant adresse au Préfet :

- Le document attestant la constitution des garanties financières établie dans les formes prévues par l'arrêté ministériel du 31 juillet 2012 relatif aux modalités de constitution de garanties financières prévues aux articles R. 516-1 et suivants du code de l'environnement ;
- La valeur datée du dernier indice public TP01.

### **1.6 Implantation**

Le site comprenant l'ensemble des installations classées et connexes, est organisé de la façon suivante :

- Trois accès ;
- Cinq bâtiments :
  - Un bâtiment administratif (bureaux administratifs et locaux sociaux) ;
  - Atelier de stockage et traitement des mâchefers et déchets minéraux (bâtiment n°1) ;
  - Atelier de stockage et traitement des papiers et autres DND (bâtiment n°2) ;
  - Aire de stockage de DD (bâtiment n°2) ;
  - Centre de tri mécanisé de DND sous auvent (bâtiment n°3) ;
  - Atelier de maintenance.
- Une zone extérieure de stockage de déchets inertes et déchets non dangereux ;
- Une zone extérieure de stockage et de traitement du bois ;
- Une zone extérieure de stockage de Déchets Dangereux (armoires) ;
- Une zone stockage point éco-organismes ;
- Deux locaux TGBT ;
- Deux réserves d'eau incendie de 240 m<sup>3</sup> chacune soit 480 m<sup>3</sup> ;
- Une réserve d'eau incendie de 120 m<sup>3</sup> mutualisée avec la société Ascométal ;
- Une réserve naturelle d'eau de 300 m<sup>3</sup> située au point n° 51, sur le chemin de l'écluse (en face de l'entrée du site TTM Environnement) ;
- Un bassin de rétention pour un volume de 750 m<sup>3</sup> ;
- Un ensemble de voirie et des parkings.

### **1.7 Documents tenus à la disposition de l'inspection**

L'exploitant établit et tient à jour un dossier comportant les documents suivants :

- Le dossier de demande d'autorisation initial ;
- Les plans tenus à jour ;
- les récépissés de déclaration et les prescriptions générales, en cas d'installations soumises à déclaration non couvertes par un arrêté d'autorisation ;
- Les arrêtés préfectoraux associés aux enregistrements et les prescriptions générales ministérielles, en cas d'installations soumises à enregistrement non couvertes par un arrêté d'autorisation ;
- Les arrêtés préfectoraux relatifs aux installations soumises à autorisation, pris en application de la législation relative aux installations classées pour la protection de l'environnement ;
- Tous les documents, enregistrements, résultats de vérification et registres répertoriés dans le présent arrêté ; ces documents peuvent être informatisés, mais dans ce cas des dispositions doivent être prises pour la sauvegarde des données. Ces documents sont tenus à la disposition de l'inspection des installations classées sur le site durant 5 années au minimum.

Ce dossier est tenu en permanence à la disposition de l'inspection des installations classées sur le site.

### **1.8 Analyse et transmission des résultats de l'autosurveillance**

L'exploitant suit les résultats des mesures qu'il réalise, notamment celles de son programme d'autosurveillance, les analyse et les interprète.

À cet effet, les résultats sont exprimés de sorte à pouvoir être comparés aux valeurs limites d'émission définies dans le présent arrêté. Les corrections si besoin réalisées sont mentionnées.

Toute anomalie est signalée dans les meilleurs délais à l'inspection des installations classées. L'exploitant prend le cas échéant les actions correctives appropriées lorsque des résultats font présager des risques ou inconvénients pour l'environnement ou d'écart par rapport au respect des valeurs réglementaires relatives aux émissions de ses installations ou de leurs effets sur l'environnement.

Les résultats sont tenus à la disposition permanente de l'inspection des installations classées pendant une durée de 10 ans.

Les résultats de l'autosurveillance des prélèvements et des émissions, sauf impossibilité technique, sont transmis par l'exploitant par le biais du site <https://gidaf.developpement-durable.gouv.fr> au sein de la plateforme numérique GIDAF (Gestion Informatisée des Données d'Autosurveillance Fréquente).

Avant le 31 mars de chaque année, l'exploitant déclare, sur le site de télédéclaration du Ministère en charge des installations classées prévu à cet effet, ses utilisations d'eau ainsi que ses émissions et transferts de polluants et de déchets portant sur l'année précédente. Les substances à considérer a minima sont définies selon les dispositions de l'arrêté ministériel du 31 janvier 2008 modifié.

## **ARTICLE 2 : PROTECTION DE LA QUALITÉ DE L'AIR**

### **2.1 Conception**

Toutes les dispositions nécessaires sont prises pour que l'établissement ne soit pas à l'origine d'émissions de poussières susceptibles d'incommoder le voisinage et de nuire à la santé et à la sécurité publiques, et ce même en période d'inactivité. À ce titre, l'exploitant décrit les différentes sources d'émission de poussières, aussi bien diffuses que canalisées, et définit toutes les dispositions utiles mises en œuvre pour éviter ou limiter l'émission et la propagation des poussières. Des dispositions particulières, tant au niveau de la conception et de la construction (implantation en fonction du vent, des bâtiments alentour, des rideaux d'arbres, etc...) que de l'exploitation de l'installation, sont mises en œuvre de manière à limiter l'émission de poussières.

## **2.2 Installations relevant de la rubrique 2515 de la nomenclature des installations classées**

En fonction de la granulométrie et de l'humidité des produits minéraux ou des déchets non dangereux inertes, les opérations de chargement ou de déchargement nécessitent des dispositifs empêchant l'émission de poussières, tels que :

- capotage et aspiration raccordée à une installation de traitement des effluents ;
- brumisation ;
- système adaptant la hauteur de la chute libre lors des déversements.

Lorsque les stockages des produits minéraux ou des déchets non dangereux inertes se font à l'air libre, les stockages sont humidifiés pour empêcher les envols de poussières par temps sec et lorsque la vitesse du vent le nécessite.

L'exploitant assure une surveillance de la qualité de l'air par la mesure des retombées de poussières. Il met en place un réseau permettant de mesurer le suivi de ces retombées de poussières dans l'environnement. Ce suivi est réalisé par la méthode des jauges de retombées ou à défaut, pour les installations existantes, par la méthode des plaquettes de dépôt. Un point au moins, permettant de déterminer le niveau d'empoussièrlement ambiant (« bruit de fond ») est prévu.

Le nombre de points de mesure et les conditions dans lesquelles les appareils de mesure sont installés et exploités sont décrits dans le dossier de demande d'autorisation environnementale.

Pour le contrôle des mesures, les modalités d'échantillonnage sont définies de façon à garantir la représentativité des échantillons prélevés. Les modalités de prélèvements et de réalisation des essais sont définies de façon à assurer la justesse et la traçabilité des résultats.

Le respect de la norme NF X 43-007 (2008) - méthode des plaquettes de dépôt - et de la norme NF X 43-014 (2017) - méthode des jauges de retombées - est réputé répondre à la justesse et la traçabilité des résultats.

La vitesse et la direction du vent sont mesurées et enregistrées en continu. À défaut d'une station météorologique utilisée par l'exploitant, les données de la station météorologique la plus proche sont récupérées. Les données enregistrées ou récupérées sont maintenues à la disposition de l'inspection des installations classées.

Les exploitants qui participent à un réseau de mesure de la qualité de l'air qui comporte des mesures de retombées de poussières peuvent être dispensés par le préfet de cette obligation si le réseau existant permet de surveiller correctement les effets de leurs rejets.

La fréquence des mesures de retombées de poussières est au minimum trimestrielle.

## **2.3 Installations relevant de la rubrique 3532 de la nomenclature des installations classées**

La ligne de tri mécanisée des Déchets Non Dangereux sous auvent est équipée de cribles vibrants munis d'une bâche souple sur toute leur longueur en partie supérieure, de manière à limiter les envols de poussières et de séparateurs aérauliques équipés d'un système de filtration des poussières.

### **2.3.1 Valeurs limites d'émissions et surveillance applicables aux installations de traitement mécanique de déchets**

La concentration en poussières émises par les installations respectent les valeurs limites suivantes :

- 5 mg/Nm<sup>3</sup> ou 10 mg/Nm<sup>3</sup> lorsqu'un filtre en tissu n'est pas applicable.

Ces valeurs limites sont contrôlées au moins semestriellement.



## **2.4 Émissions dans l'air**

L'exploitant adresse tous les ans, à l'inspection des installations classées, un bilan des résultats de mesures de retombées de poussières, avec ses commentaires qui tiennent notamment compte des conditions météorologiques, des évolutions significatives des valeurs mesurées et des niveaux de production.

## **2.5 Odeurs**

Les dispositions nécessaires sont prises pour que l'établissement ne soit pas à l'origine de gaz odorants, susceptibles d'incommoder le voisinage, de nuire à la santé ou à la sécurité publiques.

## **2.6 Dispositions spécifiques**

### **2.6.1 Dispositions en cas de déclenchement des procédures préfectorales en cas d'épisodes de pollution de l'air ambiant**

En cas d'activation du niveau d'information et de recommandation ou du niveau d'alerte, l'exploitant prend les dispositions suivantes :

- reporte si possible le démarrage d'unités de broyage à l'arrêt ;
- réduit si possible les activités génératrices de poussières durant l'épisode de pollution.

En cas d'activation du niveau d'alerte, l'exploitant prend les dispositions suivantes :

- reporte le démarrage de broyage concassage à l'arrêt à la fin de l'épisode de pollution sous réserve que les coûts induits ne soient pas disproportionnés.

### **2.6.2 Dispositions particulières**

L'exploitant assure le bâchage obligatoire des bennes en fonction de la volatilité des déchets pour tous ses véhicules.

## **ARTICLE 3 : Protection des ressources en eaux et des milieux aquatiques**

### **3.1 Origine et réglementation des approvisionnements en eau**

Les prélèvements d'eau dans le milieu, non liés à la lutte contre un incendie ou aux exercices de secours ne sont pas autorisés.

Le site est alimenté en eau depuis le réseau d'adduction communal.

Aucun prélèvement d'eau direct dans le milieu naturel n'est autorisé pour les besoins du fonctionnement des installations.

### **3.2 Conception et gestion des réseaux et points de rejet**

#### **3.2.1 Points de rejet**

L'exploitant est en mesure de distinguer les différentes catégories d'effluents suivantes : eaux usées industrielles, eaux pluviales susceptibles d'être polluées.

Les rejets des eaux pluviales sont réalisés en deux points de rejets (exutoire : rivière Moselle), dont les coordonnées (Lambert 93) sont précisées ci-dessous :

- Pour la partie basse du site - Point N°1 : X : 929 700 Y : 6 858 756 ;
- Pour la partie haute du site - Point N°2 : X : 929 903 Y : 6 858 838.

#### **3.2.2 Conception, aménagement et équipement des ouvrages de rejet**

Les dispositifs de rejet des effluents liquides sont aménagés de manière à :

- réduire autant que possible la perturbation apportée au milieu récepteur, aux abords du point de rejet, en fonction de l'utilisation de l'eau à proximité immédiate et à l'aval de celui-ci.

Ils doivent, en outre, permettre une bonne diffusion des effluents dans le milieu récepteur.

Le réseau de collecte doit être de type séparatif permettant d'isoler les eaux résiduaires polluées des eaux pluviales non susceptibles d'être polluées. Toutes dispositions sont prises pour éviter l'entrée des eaux de ruissellement et l'accumulation des eaux pluviales à l'intérieur de l'installation.

Les eaux pluviales susceptibles d'être polluées, notamment par ruissellement sur les voies de circulation, aires de stationnement, de chargement et déchargement, aires de stockages et autres surfaces imperméables, sont collectées par un réseau spécifique et traitées par un ou plusieurs dispositifs de traitement adéquat permettant de traiter les polluants en présence.

Les eaux pluviales de voirie collectées sur l'installation ne peuvent être rejetées qu'après passage dans un décanteur-déshuileur dont la capacité sera dimensionnée en fonction des volumes d'eau susceptibles d'être recueillis, même en situation exceptionnelle sur l'installation. Ces équipements sont vidangés (hydrocarbures et boues) et curés lorsque le volume des boues atteint la moitié du volume utile du débourbeur et dans tous les cas au moins une fois par an.

Toutes dispositions sont prises pour que les dispositifs d'entreposage ne soient pas source de gêne ou de nuisances pour le voisinage et n'entraînent pas de pollution des eaux ou des sols par ruissellement ou infiltration.

Les points de rejet des eaux résiduaires doivent être en nombre aussi réduit que possible et aménagés pour permettre un prélèvement aisé d'échantillon.

### **3.3 Limitation des rejets**

Points de rejet référencés n° 1 et 2 :

Les eaux résiduaires respectent les valeurs limites en concentration et flux ci-dessous (avant rejet au milieu considéré) :

- La température des effluents rejetés doit être inférieure à 30 °C ;
- pH : 5,5 – 8,5 ;
- Matières En Suspension totales : 35 mg/l ou 100 mg/l si le flux journalier maximal n'excède pas 15 kg/j ;
- DCO (sur effluent non décanté) : 125 mg/l ou 300 mg/l si le flux journalier maximal n'excède pas 100 kg/j ;
- DBO5 : 30 mg/l ou 100 mg/l si le flux journalier maximal n'excède pas 30 kg/j.

La modification de couleur du milieu récepteur (cours d'eau, lac, étang, canal), mesurée en un point représentatif de la zone de mélange, ne dépasse pas 100 mg Pt/l.

Paramètres	Code sandre	VLE (mg/l)	Seuil de Flux (g/j) Si le rejet dépasse	Fréquence de surveillance
Indice Phénols	1440	0,30	/	Annuelle
Indice cyanures totaux	1390	0,2	/	Annuelle
chrome hexavalent	1371	0,05	1 g/j	Annuelle
Cuivre et ses composés (en Cu)	1392	0,25	5 g/j	Annuelle
Plomb	1382	0,1	5 g/j	Annuelle
Chrome et ses composés (en Cr)	1389	0,1	5 g/j	Annuelle
Nickel et ses composés (en Ni)	1386	0,2	5 g/j	Annuelle
Zinc et ses composés (en Zn)	1383	2	20 g/j	Annuelle
Manganèse et composés (en Mn)	1394	1	10 g/j	Annuelle
Etain et ses composés (en Sn)	1380	2	20 g/j	Annuelle
Fer, aluminium et composés (en Fe+Al)	7714	5	20 g/j	Annuelle
Sulfures	1355	0,1	/	Annuelle
Composés organiques halogénés (en AOX ou EOX)	1106 (AOX) 1760 (EOX)	1	/	Annuelle
Hydrocarbures totaux	7009	10	100 g/j	Annuelle
Ion fluorure (en F-)	7073	15	150 g/j	Annuelle
Arsenic	1369	0,2	0,5 g/j	Annuelle
Dichlorométhane (Chlorure de méthylène)	1168	0,1	5 g/j	Annuelle
Cadmium et ses composés (uniquement dans le cas où l'information préalable mentionne le risque de leur présence)	1388	0,025		Annuelle
Mercure et ses composés (en Hg) (uniquement dans le cas où l'information préalable mentionne le risque de leur présence)	1387	0,025		Annuelle

Somme HAP (5) (uniquement dans le cas où l'information préalable mentionne le risque de leur présence)	7088	0,025	/	Annuelle
Fluor et composés (en F) (dont fluorures) (uniquement dans le cas où l'information préalable mentionne le risque de leur présence)	1391	15,000	/	Annuelle

Dans tous les cas, les rejets doivent être compatibles avec la qualité ou les objectifs de qualité des cours d'eau.

### **3.4 Surveillance des effets des rejets sur les eaux souterraines**

#### **3.4.1 Surveillance des eaux souterraines**

Le réseau de surveillance se compose des ouvrages suivants :

Point de mesure	N° BSS de l'ouvrage	Localisation par rapport au site (amont ou aval)	Profondeur de l'ouvrage
PZ1		Aval	4,64 m
PZ2		Aval	4,02 m
PZ3		Amont	3,25 m
PZ4		Gradient	16,72 m
PZ5		Gradient	17,91 m

L'exploitant assure une surveillance semestrielle des eaux souterraines, en période de hautes et de basses eaux, dans les 5 piézomètres présents sur ou à proximité de son site. Le niveau piézométrique de la nappe est relevé.

La localisation des ouvrages est précisée sur le plan joint en annexe 1.

Dans les 3 piézomètres dénommés PZ1, PZ2 et PZ3, la surveillance porte a minima sur les paramètres suivants :

- Cuivre dissous ;
- Hydrocarbures aromatiques polycycliques (les 16 de l'US EPA) ;
- Toluène.

Dans les 2 piézomètres dénommés (PZ4) et (PZ5), la surveillance porte à minima sur les paramètres suivants :

- Arsenic ;
- Fluor et fluorures ;
- Hydrocarbures aromatiques polycycliques (les 16 de l'US EPA) ;
- Toluène.

Les résultats des mesures, commentés et comparés aux valeurs guide de référence en vigueur, sont transmis à l'inspection des installations classées dans les conditions précisées au chapitre 1.8 ci-dessus, au plus tard dans le mois suivant la réception des résultats d'analyse.

### **3.4.2 Bilan quadriennal**

Sans préjudice des dispositions qui peuvent être mises en œuvre en cas de constat d'anomalies, un bilan de cette surveillance est effectué tous les quatre ans, afin d'adapter cette dernière, le cas échéant, aux évolutions constatées.

Ce bilan examine la pertinence des mesures de gestion mises en œuvre, ainsi que les modalités de la surveillance.

Ce document est adressé au Préfet au plus tard dans les six mois suivant cette échéance quadriennale.

## **ARTICLE 4 : AUTORISATIONS EMBARQUÉES ET MESURES D'ÉVITEMENT, DE RÉDUCTION ET DE COMPENSATION**

Les mesures de réduction suivantes sont à décliner concernant la protection des sols :

- Le ravitaillement des engins à pneus continuera de s'effectuer sur l'aire à côté du hangar technique, et reliée à un séparateur à hydrocarbures. Pour les autres engins peu mobiles, le ravitaillement sera effectué en bord à bord et au-dessus d'un bac ou d'une couverture étanche ;
- Les flexibles utilisés pour le ravitaillement seront éprouvés ;
- Le petit entretien des engins sera toujours réalisé sur l'aire étanche ;
- Des kits anti-pollution en feuille et absorbant granulés seront mis à disposition à proximité des aires de chargement/déchargement sur le site, dans le but de traiter les déversements de faible ampleur (quelques litres) ;
- En cas de déversement plus important (quelques dizaines de litres) : mise en place d'un cordon de rétention en boudin et déversement d'absorbant afin d'isoler la zone, récupération des matériaux souillés et stockage pour évacuation ultérieure. Le traitement sera effectué par une entreprise agréée. L'incident sera enregistré au niveau du registre de suivi environnemental ;
- Les Déchets Dangereux sont stockés dans des contenants adaptés, étanches et à l'abri des intempéries ;
- L'ensemble du bâtiment 1 est aménagé sur un sol constitué d'une géomembrane imperméable permettant d'éviter les pollutions provenant des mâchefers non caractérisés ;
- Le sol du centre de tri mécanisé est imperméable ;

## **ARTICLE 5 : Protection du cadre de vie**

### **5.1 Limitation des niveaux de bruit**

#### **5.1.1 Niveaux limites de bruit en limites d'exploitation**

Les niveaux limites de bruit ne doivent pas dépasser en limite de propriété de l'établissement les valeurs suivantes pour les différentes périodes de la journée :

<b>PÉRIODES</b>	<b>PÉRIODE DE JOUR allant de 7h à 22h, (sauf dimanches et jours fériés)</b>	<b>PÉRIODE DE NUIT allant de 22h à 7h, (ainsi que dimanches et jours fériés)</b>
Niveau sonore maximal admissible	70 dB(A)	60 dB(A)

<b>Niveau de bruit ambiant existant dans les zones à émergence réglementée (incluant le bruit de l'établissement)</b>	<b>Émergence admissible pour la période allant de 7h à 22h, sauf dimanches et jours fériés</b>	<b>Émergence admissible pour la période allant de 22h à 7h, ainsi que les dimanches et jours fériés</b>
Supérieur à 35 dB(A) et inférieur ou égal à 45 dB(A)	6 dB(A)	4 dB(A)
Supérieur à 45 dB(A)	5 dB(A)	3 dB(A)

#### **5.1.2 Mesures périodiques des niveaux sonores**

Une mesure du niveau de bruit et de l'émergence est effectuée tous les ans.

- si, à l'issue de deux campagnes de mesures successives, les résultats des mesures de niveaux de bruit et de niveaux d'émergence sont conformes aux dispositions du présent arrêté, la fréquence des mesures peut être trisannuelle ;
- si le résultat d'une mesure dépasse une valeur limite (niveau de bruit ou émergence), la fréquence des mesures redevient annuelle. Le contrôle redevient trisannuel dans les mêmes conditions que celles indiquées à l'alinéa précédent.

Une mesure du niveau de bruit et de l'émergence est effectuée un an au maximum après la mise en service de l'installation.

#### **5.1.3 Vibrations**

En cas d'émissions de vibrations mécaniques gênantes pour le voisinage ainsi que pour la sécurité des biens ou des personnes, les points de contrôle, les valeurs des niveaux limites admissibles ainsi que la mesure des niveaux vibratoires émis seront déterminés suivant les spécifications des règles techniques annexées à la circulaire ministérielle n° 23 du 23 juillet 1986 relative aux vibrations mécaniques émises dans l'environnement par les installations classées.

## **5.2 Insertion paysagère**

La haie existante au nord est prolongée pour arriver à une longueur totale de 225 mètres en bordure du site avec une épaisseur de 1,5 à 2 mètres. De plus, une haie de même largeur sera implantée au sud entre les parcelles appartenant à TTM Environnement et à Ascométal, elle sera d'une longueur d'environ 45 mètres.

Ces haies seront semées avec des espèces locales afin de garder une cohérence, suivant la liste non exhaustive suivante :

Nom commun	Nom scientifique	Type	Période et couleur de floraison	Couleur de fructification
Erable champêtre	<i>Acer campestre</i>	Arbre	Eté / Blanc	Vert
Pommier	<i>Malus domestica</i>	Arbre	Printemps / Blanc	Vert-jaune
Poirier	<i>Pyrus pyraister</i>	Arbuste	Printemps / Rose	Vert-jaune
Prunellier épineux	<i>Prunus spinosa</i>	Arbuste	Avril / Blanc	Bleu prune
Aubépine monogyne	<i>Crataegus monogyna</i>	Arbuste	Mai / Blanc	Rouge
Sureau noir	<i>Sambucus nigra</i>	Arbuste	Eté / Blanc	Noir
Troène commun	<i>Ligustrum vulgare</i>	Arbuste	Eté / Blanc	Noir
Comouiller sanguin	<i>Cornus sanguinea</i>	Arbuste	Eté / Blanc	Noir
Fusain d'Europe	<i>Euonymus vulgaris</i>	Arbuste	Mai / Blanc	Rose
Ronces communes	<i>Rubus fruticosus</i>	Liane	Avril-Juillet / Blanc	Bleu-violet
Framboisier	<i>Rubus idaeus</i>	Liane	Avril-Juillet / Blanc	Rose
Houblon	<i>Humulus lupulus</i>	Liane	Eté / Vert	Vert
Chèvrefeuille des haies	<i>Lonicera periclymenum</i>	Liane	Eté / Blanc-jaune-rose	Rouge
Clématite des haies	<i>Clematis vitalba</i>	Liane	Blanc	Gris

## **ARTICLE 6 : Prévention des risques technologiques**

### **6.1 Conception des installations**

#### **6.1.1 Dispositions constructives et comportement au feu**

Au sein du bâtiment 2, l'exploitant maintient en permanence une bande d'au moins 8 mètres, le long du mur mitoyen séparant les deux sociétés, maintenue dégagée de tout déchet ou encombrant, garantissant la non propagation d'un incendie vers la société présente dans la partie attenante du bâtiment.

Les justificatifs attestant du respect et de l'efficacité en tout temps de ces dispositions spécifiques sont tenus à la disposition de l'inspection des installations classées.

### **6.1.2 Interdiction des feux**

Dans les parties de l'installation, présentant des risques d'incendie ou d'explosion, il est interdit d'apporter du feu sous une forme quelconque, sauf pour la réalisation de travaux ayant fait l'objet d'un "permis de feu". Cette interdiction doit être affichée en caractères apparents.

### **6.1.3 Permis d'intervention et permis de feu**

Dans les parties de l'installation présentant des risques d'incendie ou d'explosion, tous les travaux de réparation ou d'aménagement conduisant à une augmentation des risques (emploi d'une flamme ou d'une source chaude, purge des circuits...) ne peuvent être effectués qu'après délivrance d'un " permis d'intervention " et éventuellement d'un " permis de feu " et en respectant les règles d'une consigne particulière.

Le " permis d'intervention " et éventuellement le " permis de feu " et la consigne particulière doivent être établis et visés par l'exploitant ou par la personne qu'il aura nommément désignée. Lorsque les travaux sont effectués par une entreprise extérieure, le " permis d'intervention " et éventuellement le " permis de feu " et la consigne particulière relative à la sécurité de l'installation, doivent être cosignés par l'exploitant et l'entreprise extérieure ou les personnes qu'ils auront nommément désignées.

Après la fin des travaux et avant la reprise de l'activité, une vérification des installations doit être effectuée par l'exploitant ou son représentant.

### **6.1.4 Consignes de sécurité**

Sans préjudice des dispositions du code du travail, des consignes précisant les modalités d'application des dispositions du présent arrêté doivent être établies, tenues à jour et portées à la connaissance du personnel dans les lieux fréquentés par le personnel. Ces consignes doivent notamment indiquer :

- L'interdiction d'apporter du feu sous une forme quelconque, dans les parties de l'installation visées par un risque « incendie » ou « atmosphères explosives » ;
- L'obligation du "permis d'intervention" ou du "permis de feu" pour les parties de l'installation visées par un risque « incendie » ou « atmosphères explosives » ;
- Les procédures d'arrêt d'urgence et de mise en sécurité de l'installation (électricité, réseaux de fluides) ;
- Les précautions à prendre avec l'emploi et le stockage de produits incompatibles ;
- Les moyens d'extinction à utiliser en cas d'incendie ;
- La procédure d'alerte avec les numéros de téléphone du responsable d'intervention de l'établissement, des services d'incendie et de secours, etc... ;
- Les modalités de mise en œuvre des dispositifs d'isolement du réseau de collecte ;
- L'obligation d'informer l'inspection des installations classées en cas d'accident.

### **6.1.5 Organisation des stockages**

L'ensemble des déchets sont organisés et stockés conformément à l'étude de dangers présentée dans la demande d'autorisation environnementale, mise à jour, et suivant les plans de localisation en annexe 2 du présent arrêté.

### **6.1.6 Accessibilité des engins de secours à proximité de l'installation**

L'exploitant maintient dégagées les voies d'accès et les voiries internes en cas de sollicitation des services de secours et respecte une largeur des voies poids lourds d'au moins 6 m en tout point avec géométrie des virages adaptée.



## **6.1.7 Dispositifs de rétention et de confinement des déversements et pollutions accidentelles**

### **6.1.7.1 Rétention au sein du bâtiment n° 2**

Le bâtiment n° 2 est équipé de rehausseurs étanches d'une hauteur de 150 mm, permettant de créer un volume de rétention correspondant à 448 m<sup>3</sup>.

### **6.1.7.2 Bassin de rétention du site**

Un bassin de rétention des eaux d'extinction d'incendie d'un volume minimal de 750 m<sup>3</sup>, raccordé à la zone de traitement du bois ainsi qu'au bâtiment n° 2.

Le volume de rétention disponible sera donc de :

- 750 m<sup>3</sup> pour le bassin ;
- 448 m<sup>3</sup> au niveau du bâtiment n° 2 (rehausseurs étanche de 150 mm).

**Pour un volume total de 1198 m<sup>3</sup>.**

L'exploitant est en mesure d'assurer la mise en œuvre des obturateurs des canalisations basses ou de façon automatique en cas d'incendie.

Une note de service explique la mise en place de barrières de rétention (rehausseurs étanches) et une procédure détaille la mise en œuvre de la rétention des eaux d'extinction.

## **6.2 Moyens d'intervention en cas d'accident et organisation des secours**

### **6.2.1 Moyens de lutte contre l'incendie**

L'exploitant dispose de ses propres moyens de lutte contre l'incendie adaptés aux risques à défendre, et complétés et précisés comme ci-après :

- une réserve d'eau incendie mutualisée (P18) de 120 m<sup>3</sup> avec la société Ascométal ;
- 2 réserves d'eau incendie (P81 et P82) de 240 m<sup>3</sup> chacune soit 480 m<sup>3</sup> ;
- une réserve naturelle d'eau de 300 m<sup>3</sup> située au point n° 51, sur le chemin de l'écluse (en face de l'entrée du site TTM Environnement ;
- un système d'alarme incendie pour le bâtiment « papier » ;
- un système de détection automatique d'incendie pour le bâtiment « papier » ;

Les moyens sont complétés par les moyens suivants :

- des RIA dans les bâtiments n° 2 et n° 3 ;
- des extincteurs en nombre et en qualité adaptée aux risques, doivent être judicieusement répartis dans l'établissement et notamment à proximité des dépôts de matières combustibles et des postes de chargement et de déchargement des produits et déchets ;

L'exploitant met en place une procédure d'accueil des secours par du personnel qualifié.

Les aires et dispositifs d'aspiration sont maintenus accessibles et en bon état de fonctionnement.

### **6.2.2 Organisation**

Un livret d'accueil à destination des premiers secours, accessible en toute circonstance contient :

- un dossier contenant l'ensemble des fiches de sécurité des matières utilisées sur le site ;
- un plan d'accès des accès au site, aux bâtiments et installations (masse et situation) ;
- un plan des dispositifs de coupure des énergies ;
- un plan de situation des zones à risques ;
- une procédure d'accueil et de guidage des secours ;

- un état de la défense incendie de l'établissement mentionnant les pressions et débits des poteaux et la simultanéité lorsqu'elle est requise.

### **6.3 Prévention du risque inondation**

L'ensemble des stockages sont positionnés au-dessus de la cote 190,26 NGF.

## **ARTICLE 7 : Prévention et gestion des déchets**

### **7.1 Prévention et gestion des déchets**

Les déchets produits, entreposés dans l'établissement, avant leur orientation dans une filière adaptée, le sont dans des conditions ne présentant pas de risques de pollution (prévention d'un lessivage par des eaux météoriques, d'une pollution des eaux superficielles et souterraines, des envois et des odeurs) pour les populations avoisinantes et l'environnement.

En particulier, les aires d'entreposage de déchets susceptibles de contenir des produits polluants sont réalisées sur des aires étanches et aménagées pour la récupération des éventuels liquides épandus et des eaux météoriques souillées.

Les aires de réception, de transit, de regroupement, de tri et de préparation en vue de la réutilisation des déchets doivent être distinctes et clairement repérées. Les zones d'entreposage sont distinguées en fonction du type de déchet, de l'opération réalisée (tri effectué ou non par exemple) et du débouché si pertinent (préparé en vue de la réutilisation, combustible, amendement, recyclage par exemple) suivant les plans de localisation joints en annexe 2 du présent arrêté.

L'exploitant dispose de moyens nécessaires pour évaluer le volume de ses stocks (bornes, piges, etc...).

La hauteur de stockage est limitée pour :

- La zone 1 : déchets dangereux : 1,50 m sur une surface de 55 m<sup>2</sup> pour une quantité maximum de 13,5 tonnes ;
- La zone 3 : déchets dangereux : 3 m sur une surface de 180 m<sup>2</sup> pour une quantité maximum de 13,5 tonnes ;
- La zone 4 : emballages vides : 3 m sur une surface de 22,5 m<sup>2</sup> ;
- La zone 5 : déchets ultimes : 3 m sur une surface de 162 m<sup>2</sup> ;
- La zone 6 : CSR : 3 m sur une surface de 150 m<sup>2</sup> ;
- La zone 7 : bobines de papier : 3 m sur une surface de 32,5 m<sup>2</sup> ;
- La zone 8 : zone de tri : 1 m sur une surface de 80 m<sup>2</sup> ;
- La zone 9 : DIB et matières triées : 3 m en bennes sur une surface de 30 m<sup>2</sup> ;
- La zone 10 : DIB et matières triées : 3 m sur une surface de 30 m<sup>2</sup> ;
- La zone 11 : papiers bruts : 3 m sur une surface de 192 m<sup>2</sup> ;
- La zone 12 : stockage matières (bois, carton,...) : 3 m sur une surface de 84 m<sup>2</sup> ;
- La zone 13 : bobines de papier : 3 m sur une surface de 32,5 m<sup>2</sup> ;
- La zone 14 : balles de plastiques et carton : 3 m sur une surface de 66 m<sup>2</sup> ;
- La zone 15 : balles de plastiques et carton : 3 m sur une surface de 40 m<sup>2</sup> ;

- La zone 16 : balles de plastiques, carton et papier : 3 m sur une surface de 67 m<sup>2</sup> ;
- La zone 17 : PVC et pare-brise en verre : 3 m sur une surface de 168 m<sup>2</sup> (PVC) et 65 m<sup>2</sup> (Pare-brise) ;
- La zone 18 : point éco-organismes (DEEE) : 2 m sur une surface de 55 m<sup>2</sup>.

Le stockage de déchets ou matériaux hors du site est interdit.

La durée moyenne de stockage des déchets ne dépasse pas neuf mois (sauf pour les mâchefers).

## **7.2 Production de déchets, tri, recyclage et valorisation**

Les principaux déchets générés par le fonctionnement normal des installations sont les suivants :

Type de déchets	Code des déchets	Nature des déchets
Déchets non dangereux	20 01 01 / 20 01 02 / 20 01 39  16 01 99  16 01 17 / 16 01 18 20 01 36 16 01 03	Papier Carton Plastique Verre (bureaux, emballages)  Déchets de bureaux, Ordures Ménagères  Métaux ferreux et non ferreux  DEEE  Pneus usagés
Déchets dangereux	13 01* 13 02 * 13 05 02* / 13 05 07*  15 02 02* / 15 01 10*  16 05 04* 20 01 33* 20 01 35* 08 03 17*	Huiles usagées  Déchets issus de l'entretien de séparateur à hydrocarbures  Matériaux souillés / Emballages Vides Souillés (opération entretien)  Aérosols  Piles et batteries (y compris au lithium)  DEEE  Toners d'impression

Les déchets dangereux introduits dans l'installation de manière accidentelle ou issus du tri des déchets réceptionnés seront traités avec les déchets dangereux produits par l'installation.

### **7.3 Limitation du stockage sur site**

La quantité de déchets entreposés sur le site ne dépasse pas les quantités présentées dans le tableau suivant :

<b>Rubriques ICPE</b>	<b>Type de déchets</b>	<b>Données DAE 2022</b>
2517	Déchets Inertes	6 500 m <sup>2</sup>
2714	DND : papiers, cartons, plastiques, caoutchouc, textiles, bois	6 000 m <sup>3</sup>
2716	Déchets Non dangereux (y compris déchets verts, plâtre, huisseries et laines de verre/roche)	47 600 m <sup>3</sup>
2710-2	Apport DND par producteur initial	550 m <sup>3</sup>
2713	Métaux	750 m <sup>2</sup>
2715	Verre	200 m <sup>3</sup>
2711	DEEE	120 m <sup>3</sup>
2718 2710-1	Déchets Dangereux	50 tonnes

### **7.4 Gestion des déchets reçus par l'installation**

#### **7.4.1 Conception des installations**

Toutes dispositions sont prises pour que la zone d'entreposage des cendres issues de la combustion de chaudière de biomasse ne soit pas source de gêne ou de nuisances pour le voisinage et n'entraîne pas de pollution des eaux ou des sols par ruissellement ou infiltration. L'ensemble des déchets sont organisés et stockés conformément à l'étude de dangers de juin 2022 présentée dans la demande d'autorisation environnementale et suivant les plans de localisation en annexe 2 du présent arrêté.

#### **7.4.2 Description des déchets entrants**

Les principaux déchets reçus sur le site ou générés par le fonctionnement normal des installations sont uniquement les déchets non visés par les codes déchets en annexe 3 du présent arrêté.

#### **7.4.3 Origines géographiques et zones de chalandise**

##### **7.4.3.1 Déchets hors mâchefer d'incinération de déchets non dangereux**

Les déchets hors cendres et mâchefer d'incinération de déchets non dangereux (MIDND) en transit, tri et regroupement proviennent, par ordre de priorité décroissante :

- Meurthe-et-Moselle (54)
- Région Grand Est
- Région Bourgogne-Franche-Comté
- Région Île-de-France

Les origines et quantités de déchets entrants doivent de plus être compatibles avec les dispositions des plans de prévention et de gestion des déchets des régions concernées.

Les refus de tri ayant vocation à être éliminés en centre de stockage de déchets le sont dans une installation de stockage de déchets autorisée.

Les Transferts Transfrontaliers de déchets destinés à être valorisés sont autorisés.

Les cendres sous foyer de chaudières biomasse destinées à être valorisées en épandage agricole conformément à l'autorisation délivrée à la société TTM Environnement proviennent exclusivement des chaufferies visées à l'article 1.2.1 de l'arrêté préfectoral n° 2017-1984 du 7 mars 2019 modifié.

#### **7.4.3.2 Mâchefers d'incinération de déchets non dangereux (MIDND)**

Les mâchefers d'incinération de déchets non dangereux (MIDND) acceptés sur le site de Custines de la société TTM Environnement proviennent des départements suivants :

- Région Grand Est :
  - Ardennes (08)
  - Aube (10)
  - Marne (51)
  - Haute-Marne (52)
  - Meurthe-et-Moselle (54)
  - Meuse (55)
  - Moselle (57)
  - Vosges (88)
  - Bas-Rhin (67)
  - Haut-Rhin (68)
- Région Bourgogne-Franche-Comté - départements limitrophes :
  - Côte-d'Or (21)
  - Haute-Saône (70)
  - Territoire de Belfort (90)
- Région Île-de-France – départements limitrophes :
  - Seine-et-Marne (77)

Les origines et quantités de déchets entrants doivent être compatibles avec les dispositions des plans de prévention et de gestion des déchets des régions concernées.

### **ARTICLE 8 : TRAITEMENT DES MÂCHEFERS**

Les bâtiments utilisés pour le traitement des mâchefers et papiers seront maintenus éloignés d'au moins 200 m des maisons ou immeubles occupés par des tiers à des fins d'habitation ainsi que des établissements recevant du public.

Les mâchefers sont caractérisés conformément à l'arrêté du 18 novembre 2011 relatif au recyclage en technique routière des mâchefers d'incinération de déchets non dangereux.

Tout apport d'ordures ménagères, de résidus de l'épuration des fumées ou de tout autre déchet est interdit.

Les mâchefers seront identifiés et déposés par lots indépendants représentatifs d'une période de production. Un plan de gestion des lots de mâchefers est mis en œuvre.

À chaque lot de mâchefers réceptionnés sur l'unité correspondra une analyse de caractérisation du lot.

Si les résultats obtenus ne sont pas conformes aux critères des mâchefers visés à l'arrêté du 18 novembre 2011 relatif au recyclage en technique routière des mâchefers d'incinération de déchets non dangereux, le lot sera maintenu sur le site ou expédié, après une durée maximum de stockage de 3 ans, vers une installation de stockage permanent de déchets dûment autorisée.

La durée du stockage et de la maturation ne pourra en aucun cas, et ce quelle que soit la catégorie des mâchefers, excéder 3 ans. Au-delà de ce terme, les mâchefers seront soit valorisés, soit dirigés vers une décharge autorisée à cet effet.

En cas de non-conformité des MIDND, lorsque la seule issue est l'élimination en centre de stockage de déchets, les déchets non conformes sont éliminés dans une installation de stockage de déchets de la région d'origine du producteur des déchets.

Les ferrailles et les non ferreux seront valorisés sur des unités autorisées.

Les éventuelles eaux d'égouttage des mâchefers ainsi que les eaux de lavage des matériels associés à l'activité « mâchefer » sont aspergées sur les mâchefers en stock.

## **ARTICLE 9 : Préparation des Combustibles Solides de récupération (CSR)**

L'activité de préparation des CSR respecte les prescriptions de l'arrêté ministériel du 23 mai 2016 relatif à la préparation des combustibles solides de récupération en vue de leur utilisation dans des installations relevant de la rubrique 2971 de la nomenclature des installations classées pour la protection de l'environnement.

## **ARTICLE 10 : DISPOSITIONS ADMINISTRATIVES**

### **10.1 Caducité**

L'arrêté d'autorisation environnementale cesse de produire effet lorsque le projet n'a pas été mis en service ou réalisé dans un délai de trois ans à compter du jour de la notification de l'autorisation, sauf cas de force majeure ou de demande justifiée et acceptée de prorogation de délai et sans préjudice des dispositions des articles R. 211-117 et R. 214-97.

Le délai mentionné ci-dessus est suspendu jusqu'à la notification au bénéficiaire de l'autorisation environnementale :

1°. D'une décision devenue définitive en cas de recours devant la juridiction administrative contre l'arrêté d'autorisation environnementale ou ses arrêtés complémentaires ;

2°. D'une décision devenue définitive en cas de recours devant la juridiction administrative contre le permis de construire du projet ou la décision de non-opposition à déclaration préalable ;

3°. D'une décision devenue irrévocable en cas de recours devant un tribunal de l'ordre judiciaire, en application de l'article L. 480-13 du code de l'urbanisme, contre le permis de construire du projet.

## **10.2 Voies et délais de recours**

Le présent arrêté est soumis à un contentieux de pleine juridiction.

Il peut être déféré auprès du Tribunal administratif de Nancy (par courrier postal à l'adresse suivante : 5, place de la Carrière - Case Officielle n° 20038 - 54036 NANCY Cedex, ou par saisine électronique via le site « télérecours citoyen » – [www.telerecours.fr](http://www.telerecours.fr)) :

1° Par l'exploitant, dans un délai de deux mois à compter du jour où la décision lui a été notifiée ;

2° Par les tiers intéressés en raison des inconvénients ou des dangers pour les intérêts mentionnés à l'article L. 181-3, dans un délai de quatre mois à compter de :

- a) L'affichage en mairie dans les conditions prévues au 2° de l'article R. 181-44 ;
- b) La publication de la décision sur le site internet de la préfecture prévue au 4° du même article.

Le délai court à compter de la dernière formalité accomplie. Si l'affichage constitue cette dernière formalité, le délai court à compter du premier jour d'affichage de la décision.

Le présent arrêté peut également faire l'objet d'un recours gracieux ou hiérarchique auprès du Préfet de Meurthe-et-Moselle ou du Ministre de la transition écologique et de la cohésion des territoires dans un délai de deux mois. Ce recours administratif prolonge de deux mois les délais mentionnés aux 1° et 2°.

En application des dispositions de l'article R. 181-51 du code de l'environnement, tout recours administratif ou contentieux doit être notifié à l'auteur et au bénéficiaire de la présente décision, à peine, selon le cas, de non prorogation du délai de recours contentieux ou d'irrecevabilité. Cette notification doit être adressée par lettre recommandée avec accusé de réception dans un délai de 15 jours francs à compter de la date d'envoi du recours administratif ou du dépôt de recours contentieux.

## **10.3 Publicité et information des tiers**

Conformément aux dispositions de l'article R. 181-44 du code de l'environnement :

1°. Une copie de l'arrêté d'autorisation environnementale est déposée à la mairie de Custines, commune d'implantation du projet et peut y être consultée ;

2°. Un extrait de cet arrêté est affiché à la mairie de Custines, commune d'implantation du projet pendant une durée minimum d'un mois ; procès-verbal de l'accomplissement de cette formalité est dressé par les soins du maire ;

3°. L'arrêté est adressé à chaque conseil municipal et aux autres autorités locales ayant été consultées en application de l'article R. 181-38, à savoir :

- la COMMUNAUTÉ DE COMMUNES DU BASSIN DE POMPEY ;
- les mairies de CUSTINES, POMPEY, FROUARD, MARBACHE, MILLERY, BELLEVILLE.

4°. L'arrêté est publié sur le site internet de la préfecture de Meurthe-et-Moselle pendant une durée minimale de quatre mois.

#### **10.4 Exécution**

Le Secrétaire général de la préfecture de Meurthe-et-Moselle, le Directeur départemental des territoires de Meurthe-et-Moselle, le Directeur régional de l'environnement, de l'aménagement et du logement, le Directeur de l'Agence régionale de santé et l'inspection des installations classées pour la protection de l'environnement sont chargés, chacun en ce qui le concerne, de l'exécution du présent arrêté qui sera notifié à :

- à la société TTM ENVIRONNEMENT ;

et dont une copie sera adressée à :

- Monsieur le président de la COMMUNAUTÉ DE COMMUNES DU BASSIN DE POMPEY ;
- Messieurs les maires des communes de CUSTINES, POMPEY, FROUARD, MARBACHE, MILLERY, BELLEVILLE.

NANCY, le  
Le Préfet

**21 FEV. 2024**

Pour le préfet  
et par délégation,  
le secrétaire général



Julien LE GOFF



### Annexe 1 : Localisation des ouvrages piézométriques



PREFECTURE de MEURTHE-et-MOSELLE

Vu pour être annexé à notre arrêté  
en date de ce jour

NANCY, le 21 FEV. 2024

Pour le préfet  
et par délégation,  
le secrétaire général

Julien LE GOFF

PREFECTURE DE MEURTHE ET MOSELLE

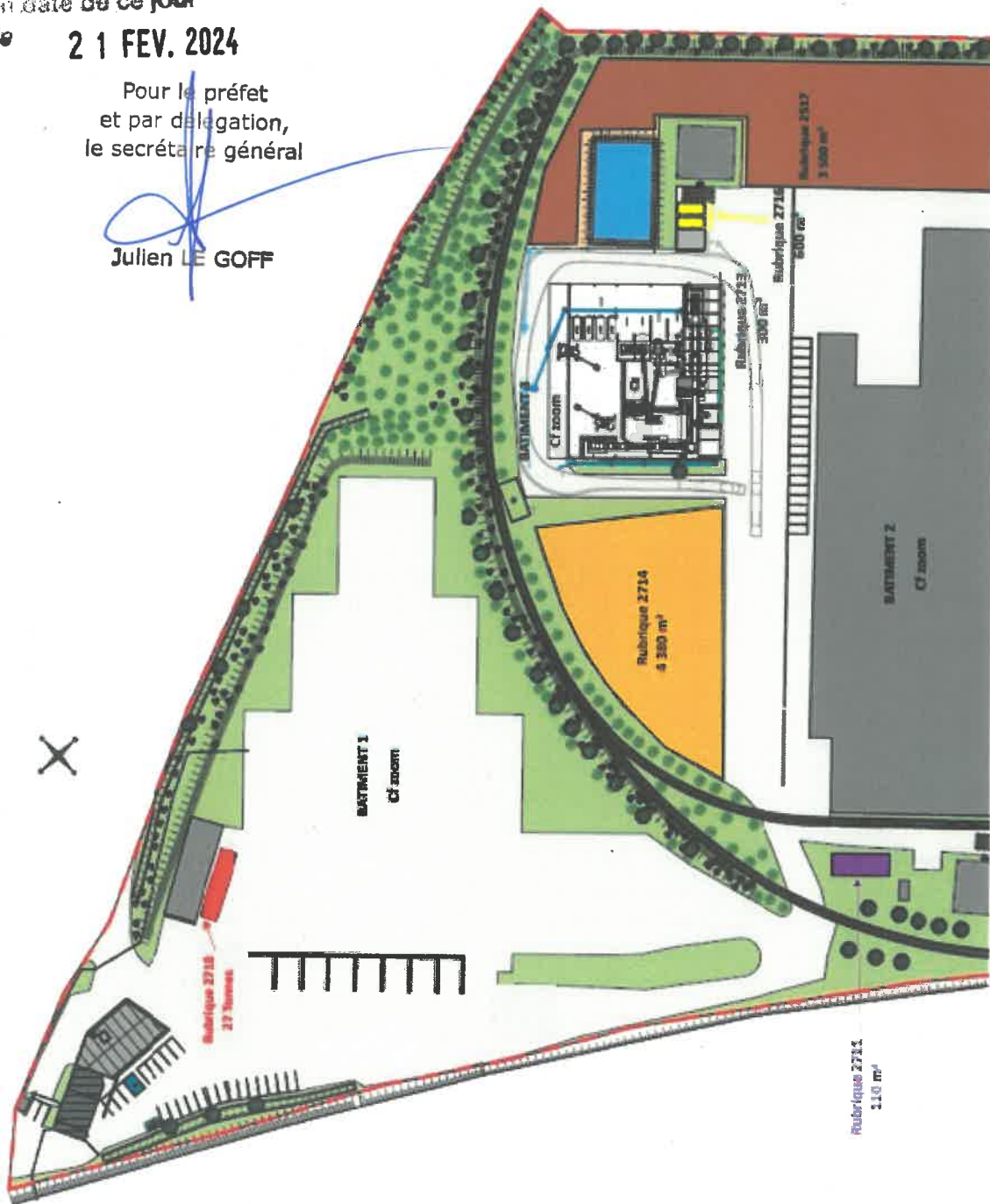
Vu pour être annexé à notre arrêté  
en date de ce jour

NANCY, le 21 FEV. 2024

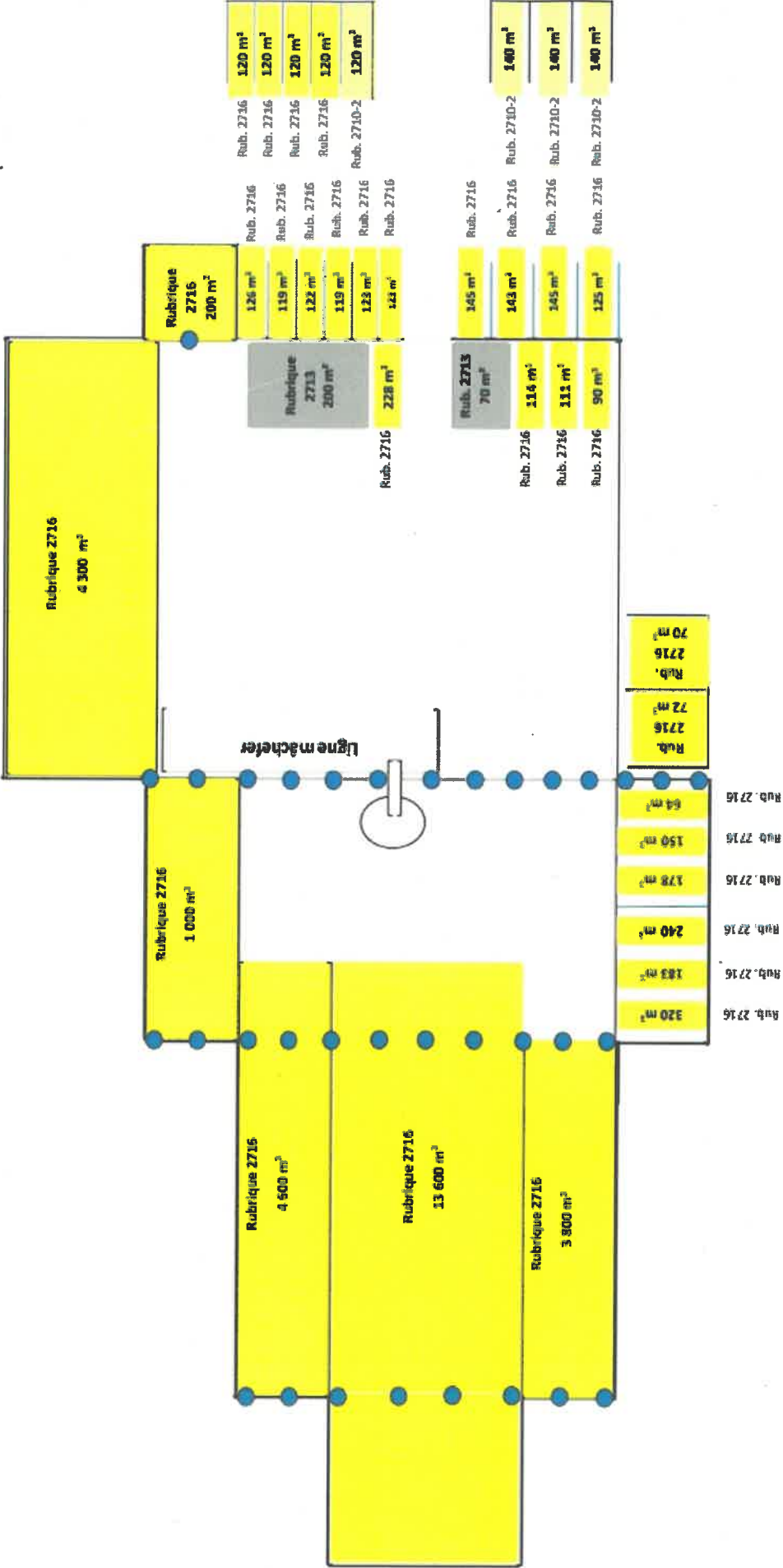
Pour le préfet  
et par délégation,  
le secrétaire général

Julien LE GOFF

Annexe 2 : Localisation des zones de stockage extérieures

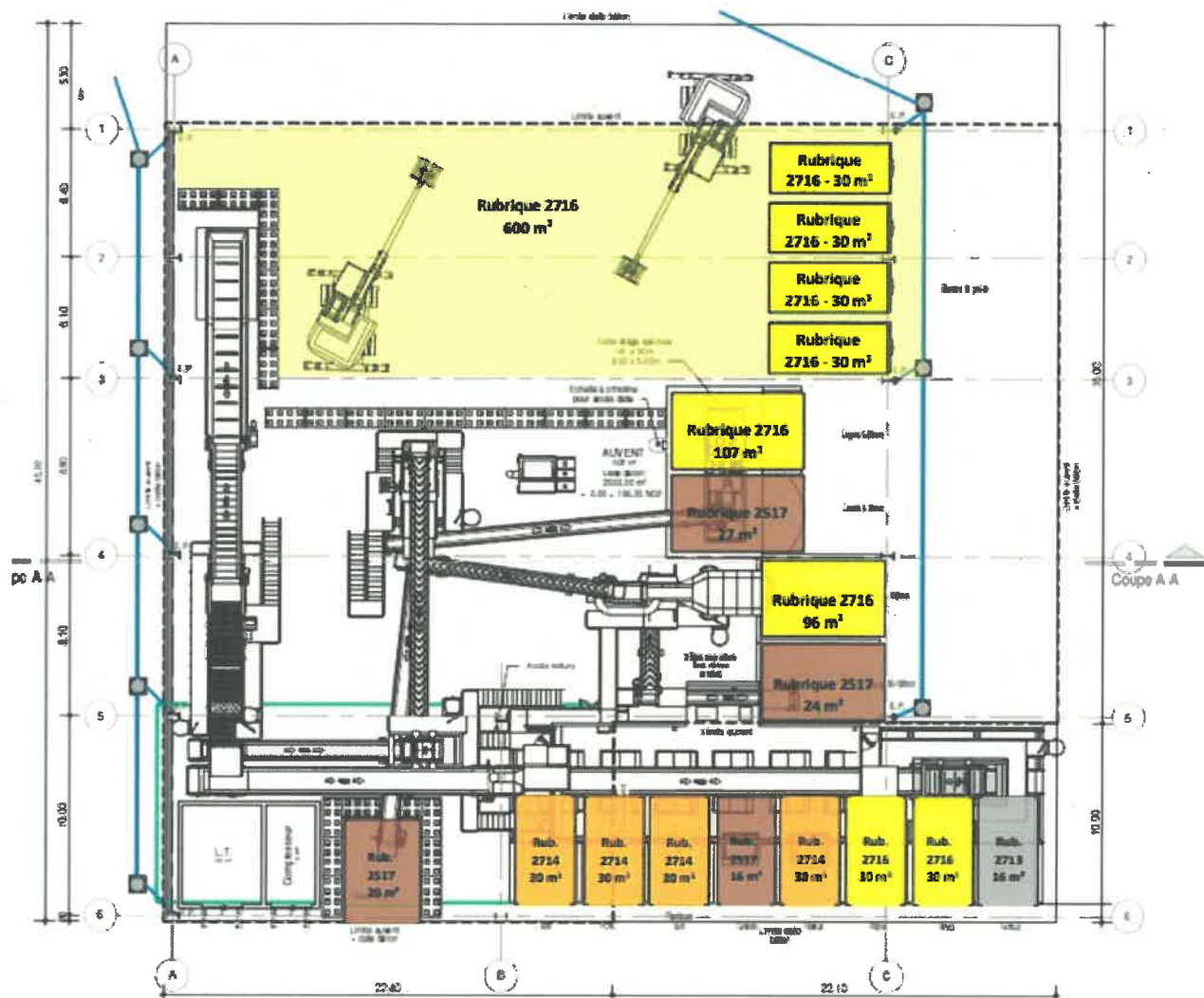


Suite annexe 2 : Localisation des zones de stockage au sein du bâtiment 1



[illegible]

## Suite annexe 2 : Localisation des zones de stockage au sein du bâtiment 3





21 FEV. 2024

Pour le préfet  
et par délégation,  
le secrétaire général

Vu pour être annexé à notre arrêté  
en date de ce jour  
NANCY, le

Julien LE GOFF

**Annexe 3 : déchets non autorisés sur le site**

- 01 01 01 déchets provenant de l'extraction des minéraux métallifères
- 01 01 02 déchets provenant de l'extraction des minéraux non métallifères
- 01 03 04\* stériles acidogènes provenant de la transformation du sulfure
- 01 03 05\* autres stériles contenant des substances dangereuses
- 01 03 06 stériles autres que ceux visés aux rubriques 01 03 04 et 01 03 05
- 01 03 07\* autres déchets contenant des substances dangereuses provenant de la transformation physique et chimique des minéraux métallifères
- 01 03 08 déchets de poussières et de poudres autres que ceux visés à la rubrique 01 03 07
- 01 03 09 boues rouges issues de la production d'alumine autres que celles visées à la rubrique 01 03 10
- 01 03 10\* boues rouges issues de la production d'alumine contenant des substances dangereuses, autres que les déchets visés à la rubrique 01 03 07
- 01 03 99 déchets non spécifiés ailleurs
- 01 04 07\* déchets contenant des substances dangereuses provenant de la transformation physique et chimique des minéraux non métallifères
- 01 04 08 déchets de graviers et débris de pierres autres que ceux visés à la rubrique 01 04 07
- 01 04 09 déchets de sable et d'argile
- 01 04 10 déchets de poussières et de poudres autres que ceux visés à la rubrique 01 04 07
- 01 04 11 déchets de la transformation de la potasse et des sels minéraux autres que ceux visés à la rubrique 01 04 07
- 01 04 12 stériles et autres déchets provenant du lavage et du nettoyage des minéraux autres que ceux visés aux rubriques 01 04 07 et 01 04 11
- 01 04 13 déchets provenant de la taille et du sciage des pierres autres que ceux visés à la rubrique 01 04 07
- 01 04 99 déchets non spécifiés ailleurs
- 01 05 04 boues et autres déchets de forage à l'eau douce
- 01 05 05\* boues et autres déchets de forage contenant des hydrocarbures
- 01 05 06\* boues de forage et autres déchets de forage contenant des substances dangereuses
- 01 05 07 boues et autres déchets de forage contenant des sels de baryum, autres que ceux visés aux rubriques 01 05 05 et 01 05 06
- 01 05 08 boues et autres déchets de forage contenant des chlorures, autres que ceux visés aux rubriques 01 05 05 et 01 05 06
- 01 05 99 déchets non spécifiés ailleurs

02 01 02	déchets de tissus animaux
02 01 06	fèces, urine et fumier (y compris paille souillée), effluents, collectés séparément et traités hors site
02 01 08*	déchets agrochimiques contenant des substances dangereuses
02 01 99	déchets non spécifiés ailleurs
02 02 01	boues provenant du lavage et du nettoyage
02 02 02	déchets de tissus animaux
02 02 04	boues provenant du traitement in situ des effluents
02 02 99	déchets non spécifiés ailleurs
02 03 01	boues provenant du lavage, du nettoyage, de l'épluchage, de la centrifugation et de la séparation
02 03 02	déchets d'agents de conservation
02 03 03	déchets de l'extraction aux solvants
02 03 05	boues provenant du traitement in situ des effluents
02 03 99	déchets non spécifiés ailleurs
02 04 01	terre provenant du lavage et du nettoyage des betteraves
02 04 02	carbonate de calcium déclassé
02 04 03	boues provenant du traitement in situ des effluents
02 04 99	déchets non spécifiés ailleurs
02 05 02	boues provenant du traitement in situ des effluents
02 05 99	déchets non spécifiés ailleurs
02 06 02	déchets d'agents de conservation
02 06 03	boues provenant du traitement in situ des effluents
02 06 99	déchets non spécifiés ailleurs
02 07 01	déchets provenant du lavage, du nettoyage et de la réduction mécanique des matières premières
02 07 02	déchets de la distillation de l'alcool
02 07 03	déchets de traitements chimiques
02 07 05	boues provenant du traitement in situ des effluents
02 07 99	déchets non spécifiés ailleurs
03 01 04*	sciure de bois, copeaux, chutes, bois, panneaux de particules et placages contenant des substances dangereuses
03 01 99	déchets non spécifiés ailleurs
03 02 01*	composés organiques non halogénés de protection du bois
03 02 02*	composés organochlorés de protection du bois
03 02 03*	composés organométalliques de protection du bois
03 02 04*	composés inorganiques de protection du bois
03 02 05*	autres produits de protection du bois contenant des substances dangereuses

03 02 99	<i>produits de protection du bois non spécifiés ailleurs</i>
03 03 02	<i>liqueurs vertes (provenant de la récupération de liqueur de cuisson)</i>
03 03 05	<i>boues de désencrage provenant du recyclage du papier</i>
03 03 09	<i>déchets de boues résiduelles de chaux</i>
03 03 99	<i>déchets non spécifiés ailleurs</i>
04 01 01	<i>déchets d'écharnage et refentes</i>
04 01 02	<i>résidus de pelanage</i>
04 01 03*	<i>déchets de dégraissage contenant des solvants sans phase liquide</i>
04 01 04	<i>liqueur de tannage contenant du chrome</i>
04 01 05	<i>liqueur de tannage sans chrome</i>
04 01 06	<i>boues, notamment provenant du traitement in situ des effluents, contenant du chrome</i>
04 01 07	<i>boues, notamment provenant du traitement in situ des effluents, sans chrome</i>
04 01 08	<i>déchets de cuir tanné (refentes sur bleu, dérayures, échantillonnages, poussières de ponçage), contenant du chrome</i>
04 01 99	<i>déchets non spécifiés ailleurs</i>
04 02 10	<i>matières organiques issues de produits naturels (par exemple graisse, cire)</i>
04 02 14*	<i>déchets provenant des finitions contenant des solvants organiques</i>
04 02 15	<i>déchets provenant des finitions autres que ceux visés à la rubrique 04 02 14</i>
04 02 16*	<i>teintures et pigments contenant des substances dangereuses</i>
04 02 17	<i>teintures et pigments autres que ceux visés à la rubrique 04 02 16</i>
04 02 19*	<i>boues provenant du traitement in situ des effluents contenant des substances dangereuses</i>
04 02 20	<i>boues provenant du traitement in situ des effluents autres que celles visées à la rubrique 04 02 19</i>
04 02 21	<i>fibres textiles non ouvrées</i>
04 02 99	<i>déchets non spécifiés ailleurs</i>
05 01 02*	<i>boues de dessalage</i>
05 01 03*	<i>boues de fond de cuves</i>
05 01 04*	<i>boues d'alkyles acides</i>
05 01 05*	<i>hydrocarbures accidentellement répandus</i>
05 01 06*	<i>boues contenant des hydrocarbures provenant des opérations de maintenance de l'installation ou des équipements</i>
05 01 07*	<i>goudrons acides</i>
05 01 08*	<i>autres goudrons</i>
05 01 09*	<i>boues provenant du traitement in situ des effluents contenant des substances dangereuses</i>
05 01 10	<i>boues provenant du traitement in situ des effluents autres que celles visées à la rubrique 05 01 09</i>



05 01 11*	déchets provenant du nettoyage d'hydrocarbures avec des bases
05 01 12*	hydrocarbures contenant des acides
05 01 13	boues du traitement de l'eau d'alimentation des chaudières
05 01 14	déchets provenant des colonnes de refroidissement
05 01 15*	argiles de filtration usées
05 01 16	déchets contenant du soufre provenant de la désulfuration du pétrole
05 01 17	mélanges bitumineux
05 01 99	déchets non spécifiés ailleurs
05 06 01*	goudrons acides
05 06 03*	autres goudrons
05 06 04	déchets provenant des colonnes de refroidissement
05 06 99	déchets non spécifiés ailleurs
05 07 01*	déchets contenant du mercure
05 07 02	déchets contenant du soufre
05 07 99	déchets non spécifiés ailleurs
06 01 01*	acide sulfurique et acide sulfureux
06 01 02*	acide chlorhydrique
06 01 03*	acide fluorhydrique
06 01 04*	acide phosphorique et acide phosphoreux
06 01 05*	acide nitrique et acide nitreux
06 01 06*	autres acides
06 01 99	déchets non spécifiés ailleurs
06 02 01*	hydroxyde de calcium
06 02 03*	hydroxyde d'ammonium
06 02 04*	hydroxyde de sodium et hydroxyde de potassium
06 02 05*	autres bases
06 02 99	déchets non spécifiés ailleurs
06 03 11*	sels et solutions contenant des cyanures
06 03 13*	sels et solutions contenant des métaux lourds
06 03 14	sels solides et solutions autres que ceux visés aux rubriques 06 03 11 et 06 03 13
06 03 15*	oxydes métalliques contenant des métaux lourds
06 03 16	oxydes métalliques autres que ceux visés à la rubrique 06 03 15
06 03 99	déchets non spécifiés ailleurs
06 04 03*	déchets contenant de l'arsenic
06 04 04*	déchets contenant du mercure
06 04 05*	déchets contenant d'autres métaux lourds
06 04 99	déchets non spécifiés ailleurs

06 05 02*	<i>boues provenant du traitement in situ des effluents contenant des substances dangereuses</i>
06 05 03	<i>boues provenant du traitement in situ des effluents autres que celles visées à la rubrique 06 05 02</i>
06 06 02*	<i>déchets contenant des sulfures dangereux</i>
06 06 03	<i>déchets contenant des sulfures autres que ceux visés à la rubrique 06 06 02</i>
06 06 99	<i>déchets non spécifiés ailleurs</i>
06 07 01*	<i>déchets contenant de l'amiante provenant de l'électrolyse</i>
06 07 02*	<i>déchets de charbon actif utilisé pour la production du chlore</i>
06 07 03*	<i>boues de sulfate de baryum contenant du mercure</i>
06 07 04*	<i>solutions et acides, par exemple acide de contact</i>
06 07 99	<i>déchets non spécifiés ailleurs</i>
06 08 02*	<i>déchets contenant des chlorosilanes dangereux</i>
06 08 99	<i>déchets non spécifiés ailleurs</i>
06 09 02	<i>scories phosphoriques</i>
06 09 03*	<i>déchets de réactions basées sur le calcium contenant des substances dangereuses ou contaminées par de telles substances</i>
06 09 04	<i>déchets de réactions basées sur le calcium autres que ceux visés à la rubrique 06 09 03</i>
06 09 99	<i>déchets non spécifiés ailleurs</i>
06 10 02*	<i>déchets contenant des substances dangereuses</i>
06 10 99	<i>déchets non spécifiés ailleurs</i>
06 11 01	<i>déchets de réactions basées sur le calcium provenant de la production de dioxyde de titane</i>
06 11 99	<i>déchets non spécifiés ailleurs</i>
06 13 01*	<i>produits phytosanitaires inorganiques, agents de protection du bois et autres biocides</i>
06 13 02*	<i>charbon actif usé (sauf rubrique 06 07 02)</i>
06 13 03	<i>noir de carbone</i>
06 13 04*	<i>déchets provenant de la transformation de l'amiante</i>
06 13 05*	<i>suies</i>
06 13 99	<i>déchets non spécifiés ailleurs</i>
07 01 01*	<i>eaux de lavage et liqueurs mères aqueuses</i>
07 01 03*	<i>solvants, liquides de lavage et liqueurs mères organiques halogénés</i>
07 01 04*	<i>autres solvants, liquides de lavage et liqueurs mères organiques</i>
07 01 07*	<i>résidus de réaction et résidus de distillation halogénés</i>
07 01 08*	<i>autres résidus de réaction et résidus de distillation</i>
07 01 09*	<i>gâteaux de filtration et absorbants usés halogénés</i>

07 01 10*	autres gâteaux de filtration et absorbants usés
07 01 11*	boues provenant du traitement in situ des effluents contenant des substances dangereuses
07 01 12	boues provenant du traitement in situ des effluents autres que celles visées à la rubrique 07 01 11
07 01 99	déchets non spécifiés ailleurs
07 02 01*	eaux de lavage et liqueurs mères aqueuses
07 02 03*	solvants, liquides de lavage et liqueurs mères organiques halogénés
07 02 04*	autres solvants, liquides de lavage et liqueurs mères organiques
07 02 07*	résidus de réaction et résidus de distillation halogénés
07 02 09*	gâteaux de filtration et absorbants usés halogénés
07 02 10*	autres gâteaux de filtration et absorbants usés
07 02 11*	boues provenant du traitement in situ des effluents contenant des substances dangereuses
07 02 12	boues provenant du traitement in situ des effluents autres que celles visées à la rubrique 07 02 11
07 02 14*	déchets provenant d'additifs contenant des substances dangereuses
07 02 15	déchets provenant d'additifs autres que ceux visés à la rubrique 07 02 14
07 02 16*	déchets contenant des silicones dangereux
07 02 17	déchets contenant des silicones autres que ceux visés à la rubrique 07 02 16
07 02 99	déchets non spécifiés ailleurs
07 03 01*	eaux de lavage et liqueurs mères aqueuses
07 03 03*	solvants, liquides de lavage et liqueurs mères organiques halogénés
07 03 04*	autres solvants, liquides de lavage et liqueurs mères organiques
07 03 07*	résidus de réaction et résidus de distillation halogénés
07 03 08*	autres résidus de réaction et résidus de distillation
07 03 09*	gâteaux de filtration et absorbants usés halogénés
07 03 10*	autres gâteaux de filtration et absorbants usés
07 03 11*	boues provenant du traitement in situ des effluents contenant des substances dangereuses
07 03 12	boues provenant du traitement in situ des effluents autres que celles visées à la rubrique 07 03 11
07 03 99	déchets non spécifiés ailleurs
07 04 01*	eaux de lavage et liqueurs mères aqueuses
07 04 03*	solvants, liquides de lavage et liqueurs mères organiques halogénés
07 04 04*	autres solvants, liquides de lavage et liqueurs mères organiques
07 04 07*	résidus de réaction et résidus de distillation halogénés
07 04 08*	autres résidus de réaction et résidus de distillation

07 04 09*	<i>gâteaux de filtration et absorbants usés halogénés</i>
07 04 10*	<i>autres gâteaux de filtration et absorbants usés</i>
07 04 11*	<i>boues provenant du traitement in situ des effluents contenant des substances dangereuses</i>
07 04 12	<i>boues provenant du traitement in situ des effluents autres que celles visées à la rubrique 07 04 11</i>
07 04 13*	<i>déchets solides contenant des substances dangereuses</i>
07 04 99	<i>déchets non spécifiés ailleurs</i>
07 05 01*	<i>eaux de lavage et liqueurs mères aqueuses</i>
07 05 03*	<i>solvants, liquides de lavage et liqueurs mères organiques halogénés</i>
07 05 04*	<i>autres solvants, liquides de lavage et liqueurs mères organiques</i>
07 05 07*	<i>résidus de réaction et résidus de distillation halogénés</i>
07 05 08*	<i>autres résidus de réaction et résidus de distillation</i>
07 05 09*	<i>gâteaux de filtration et absorbants usés halogénés</i>
07 05 10*	<i>autres gâteaux de filtration et absorbants usés</i>
07 05 11*	<i>boues provenant du traitement in situ des effluents contenant des substances dangereuses</i>
07 05 12	<i>boues provenant du traitement in situ des effluents autres que celles visées à la rubrique 07 05 11</i>
07 05 13*	<i>déchets solides contenant des substances dangereuses</i>
07 05 14	<i>déchets solides autres que ceux visés à la rubrique 07 05 13</i>
07 05 99	<i>déchets non spécifiés ailleurs</i>
07 06 01*	<i>eaux de lavage et liqueurs mères aqueuses</i>
07 06 03*	<i>solvants, liquides de lavage et liqueurs mères organiques halogénés</i>
07 06 04*	<i>autres solvants, liquides de lavage et liqueurs mères organiques</i>
07 06 07*	<i>résidus de réaction et résidus de distillation halogénés</i>
07 06 08*	<i>autres résidus de réaction et résidus de distillation</i>
07 06 09*	<i>gâteaux de filtration et absorbants usés halogénés</i>
07 06 10*	<i>autres gâteaux de filtration et absorbants usés</i>
07 06 11*	<i>boues provenant du traitement in situ des effluents contenant des substances dangereuses</i>
07 06 12	<i>boues provenant du traitement in situ des effluents autres que celles visées à la rubrique 07 06 11</i>
07 06 99	<i>déchets non spécifiés ailleurs</i>
07 07 01*	<i>eaux de lavage et liqueurs mères aqueuses</i>
07 07 03*	<i>solvants, liquides de lavage et liqueurs mères organiques halogénés</i>
07 07 04*	<i>autres solvants, liquides de lavage et liqueurs mères organiques</i>
07 07 07*	<i>résidus de réaction et résidus de distillation halogénés</i>

07 07 08*	<i>autres résidus de réaction et résidus de distillation</i>
07 07 09*	<i>gâteaux de filtration et absorbants usés halogénés</i>
07 07 10*	<i>autres gâteaux de filtration et absorbants usés</i>
07 07 11*	<i>boues provenant du traitement in situ des effluents contenant des substances dangereuses</i>
07 07 12	<i>boues provenant du traitement in situ des effluents autres que celles visées à la rubrique 07 07 11</i>
07 07 99	<i>déchets non spécifiés ailleurs</i>
08 01 13*	<i>boues provenant de peintures ou vernis contenant des solvants organiques ou autres substances dangereuses</i>
08 01 14	<i>boues provenant de peintures ou vernis autres que celles visées à la rubrique 08 01 13</i>
08 01 15*	<i>boues aqueuses contenant de la peinture ou du vernis contenant des solvants organiques ou autres substances dangereuses</i>
08 01 16	<i>boues aqueuses contenant de la peinture ou du vernis autres que celles visées à la rubrique 08 01 15</i>
08 01 17*	<i>déchets provenant du décapage de peintures ou vernis contenant des solvants organiques ou autres substances dangereuses</i>
08 01 18	<i>déchets provenant du décapage de peintures ou vernis autres que ceux visés à la rubrique 08 01 17</i>
08 01 19*	<i>boues aqueuses contenant de la peinture ou du vernis contenant des solvants organiques ou autres substances dangereuses</i>
08 01 20	<i>suspensions aqueuses contenant de la peinture ou du vernis autres que celles visées à la rubrique 08 01 19</i>
08 01 21*	<i>déchets de décapants de peintures ou vernis</i>
08 01 99	<i>déchets non spécifiés ailleurs</i>
08 02 01	<i>déchets de produits de revêtement en poudre</i>
08 02 02	<i>boues aqueuses contenant des matériaux céramiques</i>
08 02 03	<i>suspensions aqueuses contenant des matériaux céramiques</i>
08 02 99	<i>déchets non spécifiés ailleurs</i>
08 03 07	<i>boues aqueuses contenant de l'encre</i>
08 03 08	<i>déchets liquides aqueux contenant de l'encre</i>
08 03 12*	<i>déchets d'encres contenant des substances dangereuses</i>
08 03 13	<i>déchets d'encres autres que ceux visés à la rubrique 08 03 12</i>
08 03 14*	<i>boues d'encre contenant des substances dangereuses</i>
08 03 15	<i>boues d'encre autres que celles visées à la rubrique 08 03 14</i>
08 03 16*	<i>déchets de solution de morsure</i>
08 03 19*	<i>huiles dispersées</i>
08 03 99	<i>déchets non spécifiés ailleurs</i>

08 04 13*	<i>boues aqueuses contenant des colles ou mastics contenant des solvants organiques ou d'autres substances dangereuses</i>
08 04 14	<i>boues aqueuses contenant des colles et mastics autres que celles visées à la rubrique 08 04 13</i>
08 04 15*	<i>déchets liquides aqueux contenant des colles ou mastics contenant des solvants organiques ou d'autres substances dangereuses</i>
08 04 17*	<i>huile de résine</i>
08 04 99	<i>déchets non spécifiés ailleurs</i>
09 01 01*	<i>bains de développement aqueux contenant un activateur</i>
09 01 02*	<i>bains de développement aqueux pour plaques offset</i>
09 01 03*	<i>bains de développement contenant des solvants</i>
09 01 04*	<i>bains de fixation</i>
09 01 05*	<i>bains de blanchiment et bains de blanchiment/fixation</i>
09 01 06*	<i>déchets contenant de l'argent provenant du traitement in situ des déchets photographiques</i>
09 01 07	<i>pellicules et papiers photographiques contenant de l'argent ou des composés de l'argent</i>
09 01 08	<i>pellicules et papiers photographiques sans argent ni composés de l'argent</i>
09 01 10	<i>appareils photographiques à usage unique sans piles</i>
09 01 11*	<i>appareils photographiques à usage unique contenant des piles visées aux rubriques 16 06 01, 16 06 02 ou 16 06 03</i>
09 01 12	<i>appareils photographiques à usage unique contenant des piles autres que ceux visés à la rubrique 09 01 11</i>
09 01 13*	<i>déchets liquides aqueux provenant de la récupération in situ de l'argent autres que ceux visés à la rubrique 09 01 06</i>
09 01 99	<i>déchets non spécifiés ailleurs</i>
10 01 04*	<i>cendres volantes et cendres sous chaudière d'hydrocarbures</i>
10 01 05	<i>déchets solides de réactions basées sur le calcium, provenant de la désulfuration des gaz de fumée</i>
10 01 07	<i>boues de réactions basées sur le calcium, provenant de la désulfuration des gaz de fumée</i>
10 01 09*	<i>acide sulfurique</i>
10 01 13*	<i>cendres volantes provenant d'hydrocarbures émulsifiés employés comme combustibles</i>
10 01 16*	<i>cendres volantes provenant de la coïncinération contenant des substances dangereuses</i>
10 01 18*	<i>déchets provenant de l'épuration des gaz contenant des substances dangereuses</i>
10 01 19	<i>déchets provenant de l'épuration des gaz autres que ceux visés aux rubriques 10 01 05, 10 01 07 et 10 01 18</i>

10 01 20*	<i>boues provenant du traitement in situ des effluents contenant des substances dangereuses</i>
10 01 21	<i>boues provenant du traitement in situ des effluents autres que celles visées à la rubrique 10 01 20</i>
10 01 22*	<i>boues aqueuses provenant du nettoyage des chaudières contenant des substances dangereuses</i>
10 01 23	<i>boues aqueuses provenant du nettoyage des chaudières autres que celles visées à la rubrique 10 01 22</i>
10 01 25	<i>déchets provenant du stockage et de la préparation des combustibles des centrales à charbon</i>
10 01 26	<i>déchets provenant de l'épuration des eaux de refroidissement</i>
10 02 07*	<i>déchets solides provenant de l'épuration des fumées contenant des substances dangereuses</i>
10 02 08	<i>déchets solides provenant de l'épuration des fumées autres que ceux visés à la rubrique 10 02 07</i>
10 02 11*	<i>déchets provenant de l'épuration des eaux de refroidissement contenant des hydrocarbures</i>
10 02 12	<i>déchets provenant de l'épuration des eaux de refroidissement autres que ceux visés à la rubrique 10 02 11</i>
10 02 13*	<i>boues et gâteaux de filtration provenant de l'épuration des fumées contenant des substances dangereuses</i>
10 02 14	<i>boues et gâteaux de filtration provenant de l'épuration des fumées autres que ceux visés à la rubrique 10 02 13</i>
10 02 15	<i>autres boues et gâteaux de filtration</i>
10 02 99	<i>déchets non spécifiés ailleurs</i>
10 03 02	<i>déchets d'anodes</i>
10 03 04*	<i>scories provenant de la production primaire</i>
10 03 08*	<i>scories salées de seconde fusion</i>
10 03 09*	<i>crasses noires de seconde fusion</i>
10 03 15*	<i>écumes inflammables ou émettant, au contact de l'eau, des gaz inflammables en quantités dangereuses</i>
10 03 16	<i>écumes autres que celles visées à la rubrique 10 03 15</i>
10 03 17*	<i>déchets goudronnés provenant de la fabrication des anodes</i>
10 03 18	<i>déchets carbonés provenant de la fabrication des anodes autres que ceux visés à la rubrique 10 03 17</i>
10 03 19*	<i>poussières de filtration des fumées contenant des substances dangereuses</i>
10 03 20	<i>poussières de filtration des fumées autres que celles visées à la rubrique 10 03 19</i>
10 03 21*	<i>autres fines et poussières (y compris fines de broyage de crasses) contenant des substances dangereuses</i>

10 03 22	autres fines et poussières (y compris fines de broyage de crasses) autres que celles visées à la rubrique 10 03 21
10 03 23*	déchets solides provenant de l'épuration des fumées contenant des substances dangereuses
10 03 24	déchets solides provenant de l'épuration des fumées autres que ceux visés à la rubrique 10 03 23
10 03 25*	boues et gâteaux de filtration provenant de l'épuration des fumées contenant des substances dangereuses
10 03 26	boues et gâteaux de filtration provenant de l'épuration des fumées autres que ceux visés à la rubrique 10 03 25
10 03 27*	déchets provenant de l'épuration des eaux de refroidissement contenant des hydrocarbures
10 03 28	déchets provenant de l'épuration des eaux de refroidissement autres que ceux visés à la rubrique 10 03 27
10 03 29*	déchets provenant du traitement des scories salées et du traitement des crasses noires contenant des substances dangereuses
10 03 30	déchets provenant du traitement des scories salées et du traitement des crasses noires autres que ceux visés à la rubrique 10 03 29
10 03 99	déchets non spécifiés ailleurs
10 04 01*	scories provenant de la production primaire et secondaire
10 04 02*	crasses et écumes provenant de la production primaire et secondaire
10 04 03*	arséniate de calcium
10 04 04*	poussières de filtration des fumées
10 04 05*	autres fines et poussières
10 04 06*	déchets solides provenant de l'épuration des fumées
10 04 07*	boues et gâteaux de filtration provenant de l'épuration des fumées
10 04 09*	déchets provenant de l'épuration des eaux de refroidissement contenant des hydrocarbures
10 04 10	déchets provenant de l'épuration des eaux de refroidissement autres que ceux visés à la rubrique 10 04 09
10 04 99	déchets non spécifiés ailleurs
10 05 01	scories provenant de la production primaire et secondaire
10 05 03*	poussières de filtration des fumées
10 05 04	autres fines et poussières
10 05 05*	déchets solides provenant de l'épuration des fumées
10 05 06*	boues et gâteaux de filtration provenant de l'épuration des fumées
10 05 08*	déchets provenant de l'épuration des eaux de refroidissement contenant des hydrocarbures
10 05 09	déchets provenant de l'épuration des eaux de refroidissement autres que ceux visés à la rubrique 10 05 08



10 05 10*	<i>crasses et écumes inflammables ou émettant, au contact de l'eau, des gaz inflammables en quantités dangereuses</i>
10 05 11	<i>crasses et écumes autres que celles visées à la rubrique 10 05 10</i>
10 05 99	<i>déchets non spécifiés ailleurs</i>
10 06 01	<i>scories provenant de la production primaire et secondaire</i>
10 06 02	<i>crasses et écumes provenant de la production primaire et secondaire</i>
10 06 03*	<i>poussières de filtration des fumées</i>
10 06 04	<i>autres fines et poussières</i>
10 06 06*	<i>déchets solides provenant de l'épuration des fumées</i>
10 06 07*	<i>boues et gâteaux de filtration provenant de l'épuration des fumées</i>
10 06 09*	<i>déchets provenant de l'épuration des eaux de refroidissement contenant des hydrocarbures</i>
10 06 10	<i>déchets provenant de l'épuration des eaux de refroidissement autres que ceux visés à la rubrique 10 06 09</i>
10 06 99	<i>déchets non spécifiés ailleurs</i>
10 07 01	<i>scories provenant de la production primaire et secondaire</i>
10 07 02	<i>crasses et écumes provenant de la production primaire et secondaire</i>
10 07 03	<i>déchets solides provenant de l'épuration des fumées</i>
10 07 04	<i>autres fines et poussières</i>
10 07 05	<i>boues et gâteaux de filtration provenant de l'épuration des fumées</i>
10 07 07*	<i>déchets provenant de l'épuration des eaux de refroidissement contenant des hydrocarbures</i>
10 07 08	<i>déchets provenant de l'épuration des eaux de refroidissement autres que ceux visés à la rubrique 10 07 07</i>
10 07 99	<i>déchets non spécifiés ailleurs</i>
10 08 04	<i>fines et poussières</i>
10 08 08*	<i>scories salées provenant de la production primaire et secondaire</i>
10 08 09	<i>autres scories</i>
10 08 10*	<i>crasses et écumes inflammables ou émettant, au contact de l'eau, des gaz inflammables en quantités dangereuses</i>
10 08 11	<i>crasses et écumes autres que celles visées à la rubrique 10 08 10</i>
10 08 12*	<i>déchets goudronnés provenant de la fabrication des anodes</i>
10 08 13	<i>déchets carbonés provenant de la fabrication des anodes autres que ceux visés à la rubrique 10 08 12</i>
10 08 14	<i>déchets d'anodes</i>
10 08 15*	<i>poussières de filtration des fumées contenant des substances dangereuses</i>
10 08 16	<i>poussières de filtration des fumées autres que celles visées à la rubrique 10 08 15</i>

10 08 17*	<i>boues et gâteaux de filtration provenant de l'épuration des fumées contenant des substances dangereuses</i>
10 08 18	<i>boues et gâteaux de filtration provenant de l'épuration des fumées autres que ceux visés à la rubrique 10 08 17</i>
10 08 19*	<i>déchets provenant de l'épuration des eaux de refroidissement contenant des hydrocarbures</i>
10 08 20	<i>déchets provenant de l'épuration des eaux de refroidissement autres que ceux visés à la rubrique 10 08 19</i>
10 08 99	<i>déchets non spécifiés ailleurs</i>
10 09 05*	<i>noyaux et moules de fonderie n'ayant pas subi la coulée contenant des substances dangereuses</i>
10 09 07*	<i>noyaux et moules de fonderie ayant subi la coulée contenant des substances dangereuses</i>
10 09 09*	<i>poussières de filtration des fumées contenant des substances dangereuses</i>
10 09 10	<i>poussières de filtration des fumées autres que celles visées à la rubrique 10 09 09</i>
10 09 11*	<i>autres fines contenant des substances dangereuses</i>
10 09 12	<i>autres fines non visées à la rubrique 10 09 11</i>
10 09 13*	<i>déchets de liants contenant des substances dangereuses</i>
10 09 14	<i>déchets de liants autres que ceux visés à la rubrique 10 09 13</i>
10 09 15*	<i>révélateur de criques usagé contenant des substances dangereuses</i>
10 09 16	<i>révélateur de criques usagé autre que celui visé à la rubrique 10 09 15</i>
10 09 99	<i>déchets non spécifiés ailleurs</i>
10 10 05*	<i>noyaux et moules de fonderie n'ayant pas subi la coulée contenant des substances dangereuses</i>
10 10 07*	<i>noyaux et moules de fonderie ayant subi la coulée contenant des substances dangereuses</i>
10 10 09*	<i>poussières de filtration des fumées contenant des substances dangereuses</i>
10 10 10	<i>poussières de filtration des fumées autres que celles visées à la rubrique 10 10 09</i>
10 10 11*	<i>autres fines contenant des substances dangereuses</i>
10 10 12	<i>autres fines non visées à la rubrique 10 10 11</i>
10 10 13*	<i>déchets de liants contenant des substances dangereuses</i>
10 10 14	<i>déchets de liants autres que ceux visés à la rubrique 10 10 13</i>
10 10 15*	<i>révélateur de criques usagé contenant des substances dangereuses</i>
10 10 16	<i>révélateur de criques usagé autre que celui visé à la rubrique 10 10 15</i>
10 10 99	<i>déchets non spécifiés ailleurs</i>
10 11 05	<i>fines et poussières</i>
10 11 09*	<i>déchets de préparation avant cuisson contenant des substances dangereuses</i>

10 11 10	déchets de préparation avant cuisson autres que ceux visés à la rubrique 10 11 09
10 11 11*	petites particules de déchets de verre et poudre de verre contenant des métaux lourds (par exemple tubes cathodiques)
10 11 13*	boues de polissage et de meulage du verre contenant des substances dangereuses
10 11 14	boues de polissage et de meulage du verre autres que celles visées à la rubrique 10 11 13
10 11 15*	déchets solides provenant de l'épuration des fumées contenant des substances dangereuses
10 11 16	déchets solides provenant de l'épuration des fumées autres que ceux visés à la rubrique 10 11 15
10 11 17*	boues et gâteaux de filtration provenant de l'épuration des fumées contenant des substances dangereuses
10 11 18	boues et gâteaux de filtration provenant de l'épuration des fumées autres que ceux visés à la rubrique 10 11 17
10 11 19*	déchets solides provenant du traitement in situ des effluents contenant des substances dangereuses
10 11 20	déchets solides provenant du traitement in situ des effluents autres que ceux visés à la rubrique 10 11 19
10 11 99	déchets non spécifiés ailleurs
10 12 01	déchets de préparation avant cuisson
10 12 03	fines et poussières
10 12 05	boues et gâteaux de filtration provenant de l'épuration des fumées
10 12 09*	déchets solides provenant de l'épuration des fumées contenant des substances dangereuses
10 12 10	déchets solides provenant de l'épuration des fumées autres que ceux visés à la rubrique 10 12 09
10 12 11*	déchets de glaçure contenant des métaux lourds
10 12 12	déchets de glaçure autres que ceux visés à la rubrique 10 12 11
10 12 13	boues provenant du traitement in situ des effluents
10 12 99	déchets non spécifiés ailleurs
10 13 01	déchets de préparation avant cuisson
10 13 04	déchets de calcination et d'hydratation de la chaux
10 13 06	fines et poussières (sauf rubriques 10 13 12 et 10 13 13)
10 13 07	boues et gâteaux de filtration provenant de l'épuration des fumées
10 13 09*	déchets provenant de la fabrication d'amiante-ciment contenant de l'amiante
10 13 10	déchets provenant de la fabrication d'amiante-ciment autres que ceux visés à la rubrique 10 13 09

10 13 11	déchets provenant de la fabrication de matériaux composites à base de ciment autres que ceux visés aux rubriques 10 13 09 et 10 13 10
10 13 12*	déchets solides provenant de l'épuration des fumées contenant des substances dangereuses
10 13 13	déchets solides provenant de l'épuration des fumées autres que ceux visés à la rubrique 10 13 12
10 13 99	déchets non spécifiés ailleurs
10 14 01*	déchets provenant de l'épuration des fumées contenant du mercure
11 01 05*	acides de décapage
11 01 06*	acides non spécifiés ailleurs
11 01 07*	bases de décapage
11 01 08*	boues de phosphatation
11 01 09*	boues et gâteaux de filtration contenant des substances dangereuses
11 01 10	boues et gâteaux de filtration autres que ceux visés à la rubrique 11 01 09
11 01 12	liquides aqueux de rinçage autres que ceux visés à la rubrique 11 01 11
11 01 13*	déchets de dégraissage contenant des substances dangereuses
11 01 14	déchets de dégraissage autres que ceux visés à la rubrique 11 01 13
11 01 15*	éluats et boues provenant des systèmes à membrane et des systèmes d'échange d'ions contenant des substances dangereuses
11 01 16*	résines échangeuses d'ions saturées ou usées
11 01 98*	autres déchets contenant des substances dangereuses
11 01 99	déchets non spécifiés ailleurs
11 02 02*	boues provenant de l'hydrométallurgie du zinc (y compris jarosite et goethite)
11 02 03	déchets provenant de la production d'anodes pour les procédés d'électrolyse aqueuse
11 02 05*	déchets provenant des procédés hydrométallurgiques du cuivre contenant des substances dangereuses
11 02 06	déchets provenant des procédés hydrométallurgiques du cuivre autres que ceux visés à la rubrique 11 02 05
11 02 07*	autres déchets contenant des substances dangereuses
11 02 99	déchets non spécifiés ailleurs
11 03 01*	déchets cyanurés
11 03 02*	autres déchets
11 05	déchets provenant de la galvanisation à chaud
11 05 01	mattes
11 05 02	cendres de zinc
11 05 03*	déchets solides provenant de l'épuration des fumées
11 05 04*	flux utilisé
11 05 99	déchets non spécifiés ailleurs

12 01 06*	huiles d'usinage à base minérale contenant des halogènes (pas sous forme d'émulsions ou de solutions)
12 01 07*	huiles d'usinage à base minérale sans halogènes (pas sous forme d'émulsions ou de solutions)
12 01 08*	émulsions et solutions d'usinage contenant des halogènes
12 01 09*	émulsions et solutions d'usinage sans halogènes
12 01 10*	huiles d'usinage de synthèse
12 01 12*	déchets de cires et graisses
12 01 13	déchets de soudure
12 01 15	boues d'usinage autres que celles visées à la rubrique 12 01 14
12 01 16*	déchets de grenailage contenant des substances dangereuses
12 01 18*	boues métalliques (provenant du meulage et de l'affûtage) contenant des hydrocarbures
12 01 19*	huiles d'usinage facilement biodégradables
12 01 20*	déchets de meulage et matériaux de meulage contenant des substances dangereuses
12 01 99	déchets non spécifiés ailleurs
12 03 01*	liquides aqueux de nettoyage
12 03 02*	déchets du dégraissage à la vapeur
13 01 01*	huiles hydrauliques contenant des PCB
13 01 04*	huiles hydrauliques chlorées (émulsions)
13 01 05*	huiles hydrauliques non chlorées (émulsions)
13 01 09*	huiles hydrauliques chlorées à base minérale
13 01 11*	huiles hydrauliques synthétiques
13 01 12*	huiles hydrauliques facilement biodégradables
13 01 13*	autres huiles hydrauliques
13 02 04*	huiles moteur, de boîte de vitesses et de lubrification chlorées à base minérale
13 02 05*	huiles moteur, de boîte de vitesses et de lubrification non chlorées à base minérale
13 02 06*	huiles moteur, de boîte de vitesses et de lubrification synthétiques
13 02 07*	huiles moteur, de boîte de vitesses et de lubrification facilement biodégradables
13 02 08*	autres huiles moteur, de boîte de vitesses et de lubrification
13 03 01*	huiles isolantes et fluides caloporteurs contenant des PCB
13 03 06*	huiles isolantes et fluides caloporteurs chlorés à base minérale autres que ceux visés à la rubrique 13 03 01
13 03 07*	huiles isolantes et fluides caloporteurs non chlorés à base minérale
13 03 08*	huiles isolantes et fluides caloporteurs synthétiques
13 03 09*	huiles isolantes et fluides caloporteurs facilement biodégradables

13 03 10*	<i>autres huiles isolantes et fluides caloporteurs</i>
13 04 01*	<i>hydrocarbures de fond de cale provenant de la navigation fluviale</i>
13 04 02*	<i>hydrocarbures de fond de cale provenant de canalisations de mûles</i>
13 04 03*	<i>hydrocarbures de fond de cale provenant d'un autre type de navigation</i>
13 05 01*	<i>déchets solides provenant de dessableurs et de séparateurs eau/hydrocarbures</i>
13 05 02*	<i>boues provenant de séparateurs eau/hydrocarbures</i>
13 05 03*	<i>boues provenant de déshuileurs</i>
13 05 06*	<i>hydrocarbures provenant de séparateurs eau/hydrocarbures</i>
13 05 08*	<i>mélanges de déchets provenant de dessableurs et de séparateurs eau/hydrocarbures</i>
13 07 01*	<i>fuel oil et diesel</i>
13 07 02*	<i>essence</i>
13 08 01*	<i>boues ou émulsions de dessalage</i>
13 08 02*	<i>autres émulsions</i>
13 08 99*	<i>déchets non spécifiés ailleurs</i>
14 06 01*	<i>chlorofluorocarbones, HCFC, HFC</i>
14 06 02*	<i>autres solvants et mélanges de solvants halogénés</i>
14 06 04*	<i>boues ou déchets solides contenant des solvants halogénés</i>
14 06 05*	<i>boues ou déchets solides contenant d'autres solvants</i>
15 01 11*	<i>emballages métalliques contenant une matrice poreuse solide dangereuse (par exemple amiante), y compris des conteneurs à pression vides</i>
16 01 04*	<i>véhicules hors d'usage</i>
16 01 08*	<i>composants contenant du mercure</i>
16 01 09*	<i>composants contenant des PCB</i>
16 01 10*	<i>composants explosifs (par exemple coussins gonflables de sécurité)</i>
16 01 11*	<i>patins de freins contenant de l'amiante</i>
16 01 12	<i>patins de freins autres que ceux visés à la rubrique 16 01 11</i>
16 01 15	<i>antigels autres que ceux visés à la rubrique 16 01 14</i>
16 01 16	<i>réservoirs de gaz liquéfié</i>
16 01 21*	<i>composants dangereux autres que ceux visés aux rubriques 16 01 07 à 16 01 11, 16 01 13 et 16 01 14</i>
16 02 09*	<i>transformateurs et accumulateurs contenant des PCB</i>
16 02 10*	<i>équipements mis au rebut contenant des PCB ou contaminés par de telles substances autres que ceux visés à la rubrique 16 02 09</i>
16 02 11*	<i>équipements mis au rebut contenant des chlorofluorocarbones, des HCFC ou des HFC</i>
16 02 12*	<i>équipements mis au rebut contenant de l'amiante libre</i>

16 02 13*	équipements mis au rebut contenant des composants dangereux (3) autres que ceux visés aux rubriques 16 02 09 à 16 02 12
16 02 15*	composants dangereux retirés des équipements mis au rebut
16 03 03*	déchets d'origine minérale contenant des substances dangereuses
16 03 05*	déchets d'origine organique contenant des substances dangereuses
16 03 07*	mercure métallique
16 04 01*	déchets de munitions
16 04 02*	déchets de feux d'artifice
16 04 03*	autres déchets d'explosifs
16 05 05	gaz en récipients à pression autres que ceux visés à la rubrique 16 05 04
16 05 09	produits chimiques mis au rebut autres que ceux visés aux rubriques 16 05 06, 16 05 07 ou 16 05 08
16 06 06*	électrolytes de piles et accumulateurs collectés séparément
16 07 08*	déchets contenant des hydrocarbures
16 07 09*	déchets contenant d'autres substances dangereuses
16 08 01	catalyseurs usés contenant de l'or, de l'argent, du rhénium, du rhodium, du palladium, de l'iridium ou du platine (sauf rubrique 16 08 07)
16 08 02*	catalyseurs usés contenant des métaux ou composés de métaux de transition dangereux
16 08 03	catalyseurs usés contenant des métaux ou composés de métaux de transition non spécifiés ailleurs
16 08 04	catalyseurs usés de craquage catalytique sur lit fluide (sauf rubrique 16 08 07)
16 08 05*	catalyseurs usés contenant de l'acide phosphorique
16 08 06*	liquides usés employés comme catalyseurs
16 08 07*	catalyseurs usés contaminés par des substances dangereuses
16 09 01*	permanganates, par exemple, permanganate de potassium
16 09 02*	chromates, par exemple, chromate de potassium, dichromate de sodium ou de potassium
16 09 03*	peroxydes, par exemple, peroxyde d'hydrogène
16 09 04*	substances oxydantes non spécifiées ailleurs
16 10 02	déchets liquides aqueux autres que ceux visés à la rubrique 16 10 01
16 10 03*	concentrés aqueux contenant des substances dangereuses
16 10 04	concentrés aqueux autres que ceux visés à la rubrique 16 10 03
16 11 01*	revêtements de fours et réfractaires à base de carbone provenant de procédés métallurgiques contenant des substances dangereuses
16 11 03*	autres revêtements de fours et réfractaires provenant de procédés métallurgiques contenant des substances dangereuses
16 11 05*	revêtements de fours et réfractaires provenant de procédés non métallurgiques contenant des substances dangereuses

16 11 06	<i>revêtements de fours et réfractaires provenant de procédés non métallurgiques autres que ceux visés à la rubrique 16 11 05</i>
17 02 04*	<i>bois, verre et matières plastiques contenant des substances dangereuses ou contaminés par de telles substances</i>
17 03 03*	<i>goudron et produits goudronnés</i>
17 04 03	<i>plomb</i>
17 04 04	<i>zinc</i>
17 04 06	<i>étain</i>
17 04 10*	<i>câbles contenant des hydrocarbures, du goudron ou d'autres substances dangereuses</i>
17 05 03*	<i>terres et cailloux contenant des substances dangereuses</i>
17 05 05*	<i>boues de dragage contenant des substances dangereuses</i>
17 05 06	<i>boues de dragage autres que celles visées à la rubrique 17 05 05</i>
17 05 07*	<i>ballast de voie contenant des substances dangereuses</i>
17 05 08	<i>ballast de voie autre que celui visé à la rubrique 17 05 07</i>
17 06 03*	<i>autres matériaux d'isolation à base de ou contenant des substances dangereuses</i>
17 08 01*	<i>matériaux de construction à base de gypse contaminés par des substances dangereuses</i>
17 09 01*	<i>déchets de construction et de démolition contenant du mercure</i>
17 09 02*	<i>déchets de construction et de démolition contenant des PCB (par exemple, mastics, sols à base de résines, double vitrage, condensateurs, contenant des PCB)</i>
17 09 03*	<i>autres déchets de construction et de démolition (y compris en mélange) contenant des substances dangereuses</i>
18 01 01	<i>objets piquants et coupants (sauf rubrique 18 01 03)</i>
18 01 02	<i>déchets anatomiques et organes, y compris sacs de sang et réserves de sang (sauf rubrique 18 01 03)</i>
18 01 03*	<i>déchets dont la collecte et l'élimination font l'objet de prescriptions particulières vis-à-vis des risques d'infection</i>
18 01 04	<i>déchets dont la collecte et l'élimination ne font pas l'objet de prescriptions particulières vis-à-vis des risques d'infection (par exemple vêtements, plâtres, draps, vêtements jetables, langes)</i>
18 01 06*	<i>produits chimiques à base de ou contenant des substances dangereuses</i>
18 01 07	<i>produits chimiques autres que ceux visés à la rubrique 18 01 06</i>
18 01 08*	<i>médicaments cytotoxiques et cytostatiques</i>
18 01 09	<i>médicaments autres que ceux visés à la rubrique 18 01 08</i>
18 01 10*	<i>déchets d'amalgame dentaire</i>
18 02 01	<i>objets piquants et coupants (sauf rubrique 18 02 02)</i>



18 02 02*	déchets dont la collecte et l'élimination font l'objet de prescriptions particulières vis-à-vis des risques d'infection
18 02 03	déchets dont la collecte et l'élimination ne font pas l'objet de prescriptions particulières vis-à-vis des risques d'infection
18 02 05*	produits chimiques à base de ou contenant des substances dangereuses
18 02 06	produits chimiques autres que ceux visés à la rubrique 18 02 05
18 02 07*	médicaments cytotoxiques et cytostatiques
18 02 08	médicaments autres que ceux visés à la rubrique 18 02 07
19 01 05*	gâteaux de filtration provenant de l'épuration des fumées
19 01 06*	déchets liquides aqueux provenant de l'épuration des fumées et autres déchets liquides aqueux
19 01 07*	déchets solides provenant de l'épuration des fumées
19 01 10*	charbon actif usé provenant de l'épuration des gaz de fumées
19 01 11*	mâchefers contenant des substances dangereuses
19 01 13*	cendres volantes contenant des substances dangereuses
19 01 15*	cendres sous chaudière contenant des substances dangereuses
19 01 17*	déchets de pyrolyse contenant des substances dangereuses
19 01 18	déchets de pyrolyse autres que ceux visés à la rubrique 19 01 17
19 01 99	déchets non spécifiés ailleurs
19 02 03	déchets prémélangés composés seulement de déchets non dangereux
19 02 04*	déchets prémélangés contenant au moins un déchet dangereux
19 02 05*	boues provenant des traitements physico-chimiques contenant des substances dangereuses
19 02 06	boues provenant des traitements physico-chimiques autres que celles visées à la rubrique 19 02 05
19 02 07*	hydrocarbures et concentrés provenant d'une séparation
19 02 08*	déchets combustibles liquides contenant des substances dangereuses
19 02 09*	déchets combustibles solides contenant des substances dangereuses
19 02 10	déchets combustibles autres que ceux visés aux rubriques 19 02 08 et 19 02 09
19 02 11*	autres déchets contenant des substances dangereuses
19 02 99	déchets non spécifiés ailleurs
19 03 04*	déchets marqués comme dangereux partiellement stabilisés, autres que ceux visés à la rubrique 19 03 08
19 03 05	déchets stabilisés autres que ceux visés à la rubrique 19 03 04
19 03 06*	déchets catalogués comme dangereux, solidifiés
19 03 07	déchets solidifiés autres que ceux visés à la rubrique 19 03 06
19 03 08*	mercure partiellement stabilisé
19 04 01	déchets vitrifiés

19 04 02*	<i>cendres volantes et autres déchets du traitement des gaz de fumée</i>
19 04 03*	<i>phase solide non vitrifiée</i>
19 04 04	<i>déchets liquides aqueux provenant de la trempe des déchets vitrifiés</i>
19 05 99	<i>déchets non spécifiés ailleurs</i>
19 06 03	<i>liqueurs provenant du traitement anaérobie des déchets municipaux</i>
19 06 04	<i>digestats provenant du traitement anaérobie des déchets municipaux</i>
19 06 05	<i>liqueurs provenant du traitement anaérobie des déchets animaux et végétaux</i>
19 06 06	<i>digestats provenant du traitement anaérobie des déchets animaux et végétaux</i>
19 06 99	<i>déchets non spécifiés ailleurs</i>
19 07 02*	<i>lixiviats de décharges contenant des substances dangereuses</i>
19 07 03	<i>lixiviats de décharges autres que ceux visés à la rubrique 19 07 02</i>
19 08 06*	<i>résines échangeuses d'ions saturées ou usées</i>
19 08 07*	<i>solutions et boues provenant de la régénération des échangeurs d'ions</i>
19 08 08*	<i>déchets provenant des systèmes à membrane contenant des métaux lourds</i>
19 08 09	<i>mélanges de graisse et d'huile provenant de la séparation huile/eaux usées contenant seulement des huiles et graisses alimentaires</i>
19 08 10*	<i>mélanges de graisse et d'huile provenant de la séparation huile/eaux usées autres que ceux visés à la rubrique 19 08 09</i>
19 08 11*	<i>boues contenant des substances dangereuses provenant du traitement biologique des eaux usées industrielles</i>
19 08 13*	<i>boues contenant des substances dangereuses provenant d'autres traitements des eaux usées industrielles</i>
19 08 14	<i>boues provenant d'autres traitements des eaux usées industrielles autres que celles visées à la rubrique 19 08 13</i>
19 08 99	<i>déchets non spécifiés ailleurs</i>
19 09 01	<i>déchets solides de première filtration et de dégrillage</i>
19 09 02	<i>boues de clarification de l'eau</i>
19 09 03	<i>boues de décarbonatation</i>
19 09 04	<i>charbon actif usé</i>
19 09 05	<i>résines échangeuses d'ions saturées ou usées</i>
19 09 06	<i>solutions et boues provenant de la régénération des échangeurs d'ions</i>
19 09 99	<i>déchets non spécifiés ailleurs</i>
19 10 03*	<i>fraction légère des résidus de broyage et poussières contenant des substances dangereuses</i>
19 10 04	<i>fraction légère des résidus de broyage et poussières autres que celles visées à la rubrique 19 10 03</i>
19 10 05*	<i>autres fractions contenant des substances dangereuses</i>
19 10 06	<i>autres fractions autres que celles visées à la rubrique 19 10 05</i>
19 11 01*	<i>argiles de filtration usées</i>

19 11 02*	<i>goudrons acides</i>
19 11 03*	<i>déchets liquides aqueux</i>
19 11 04*	<i>déchets provenant du nettoyage d'hydrocarbures avec des bases</i>
19 11 05*	<i>boues provenant du traitement in situ des effluents contenant des substances dangereuses</i>
19 11 06	<i>boues provenant du traitement in situ des effluents autres que celles visées à la rubrique 19 11 05</i>
19 11 07*	<i>déchets provenant de l'épuration des gaz de combustion</i>
19 11 99	<i>déchets non spécifiés ailleurs</i>
19 12 06*	<i>bois contenant des substances dangereuses</i>
19 12 11*	<i>autres déchets (y compris mélanges) provenant du traitement mécanique des déchets contenant des substances dangereuses</i>
19 13 01*	<i>déchets solides provenant de la décontamination des sols contenant des substances dangereuses</i>
19 13 02	<i>déchets solides provenant de la décontamination des sols autres que ceux visés à la rubrique 19 13 01</i>
19 13 03*	<i>boues provenant de la décontamination des sols contenant des substances dangereuses</i>
19 13 04	<i>boues provenant de la décontamination des sols autres que celles visées à la rubrique 19 13 03</i>
19 13 05*	<i>boues provenant de la décontamination des eaux souterraines contenant des substances dangereuses</i>
19 13 06	<i>boues provenant de la décontamination des eaux souterraines autres que celles visées à la rubrique 19 13 05</i>
19 13 07*	<i>déchets liquides aqueux et concentrés aqueux provenant de la décontamination des eaux souterraines contenant des substances dangereuses</i>
19 13 08	<i>déchets liquides aqueux et concentrés aqueux provenant de la décontamination des eaux souterraines autres que ceux visés à la rubrique 19 13 07</i>
20 01 13*	<i>solvants</i>
20 01 14*	<i>acides</i>
20 01 15*	<i>déchets basiques</i>
20 01 17*	<i>produits chimiques de la photographie</i>
20 01 19*	<i>pesticides</i>
20 01 23*	<i>équipements mis au rebut contenant des chlorofluorocarbones</i>
20 01 26*	<i>huiles et matières grasses autres que celles visées à la rubrique 20 01 25</i>
20 01 30	<i>détergents autres que ceux visés à la rubrique 20 01 29</i>
20 01 31*	<i>médicaments cytotoxiques et cytostatiques</i>
20 01 32	<i>médicaments autres que ceux visés à la rubrique 20 01 31</i>

20 01 37*	<i>bois contenant des substances dangereuses</i>
20 01 41	<i>déchets provenant du ramonage de cheminée</i>
20 01 99	<i>autres fractions non spécifiées ailleurs</i>
20 03 04	<i>boues de fosses septiques</i>